

3 juin >
17 septembre 2023



et au Patrimoine girondin

dans le cadre des Scènes d'Été en Gironde

Saint-Émilion, Bernos-Beaulac, Uzeste,
Les Églisottes-et-Chalaures, St-Genès-de-Castillon,
Montagne, Isle-Saint-Georges,
Saint-Médard-d'Eyrans, Ayguemorte-Les-Graves,
Castelmoron-d'Albret, Saint-Martin-du-Puy,
Caumont, Hure, Fontet, Sainte-Radegonde,
Juillac, Blanquefort, Arès, Pellegrue, La Sauve



Leo Drouyn
passeur de Patrimoine

Itinérances autour de l'œuvre de Leo Drouyn

LEO DROUYN

passueur de patrimoine

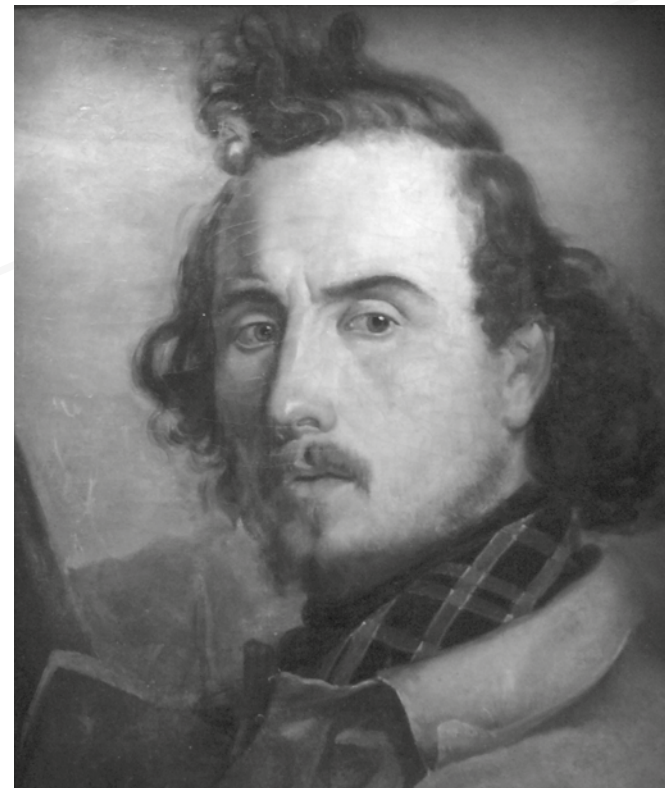
Leo Drouyn (né à Izon en 1816 - mort à Bordeaux en 1896), artiste et savant girondin, a élaboré, au milieu du XIX^e siècle, une œuvre unique en France, dont le cœur est constitué par un fonds iconographique exceptionnel sur le patrimoine aquitain autour de 1850, quarante ans avant les premiers témoignages photographiques, riche de milliers de dessins et de près de 1550 gravures. Dans la lignée de Victor Hugo et du mouvement romantique, il est l'un de ceux qui ont contribué le plus fortement à la redécouverte et au triomphe du Moyen Âge.

Peintre, dessinateur, graveur, il fit partie de l'École de Barbizon, cet élan artistique qui redécouvrit dans le premier quart du XIX^e siècle le Paysage et la Nature. Représentant du mouvement provincial, il a surtout dessiné les monuments et les paysages de son département, la Gironde, mais aussi des départements voisins et d'autres régions françaises.

Ses albums de dessins, ses notes et ses croquis, sont aujourd'hui une source d'informations inestimable pour la connaissance du patrimoine monumental français avant les grandes restaurations de Viollet-le-Duc et de ses émules locaux, auxquels il s'est fortement opposé. Son combat contre les clochers pointus du cardinal Donnet est resté célèbre. Dessinateur attiré, entre 1842 et 1849, de la Commission des Monuments historiques de la Gironde, il a mis en exergue, le tout premier, la richesse du patrimoine roman girondin et il est devenu l'un des plus éminents spécialistes de l'architecture médiévale, dont il a gravé à l'eau-forte les principaux monuments (églises, châteaux, abbayes), notamment pour illustrer ses ouvrages imprimés : *Choix des types les plus remarquables de l'architecture au Moyen Âge dans le département de la Gironde*, *La Guienne militaire, Bordeaux en 1450*, les *Variétés girondines*...

Artiste très attiré par la nature, il voue aux arbres une véritable passion. Le tout premier, il découvre la poésie romantique des landes, de leurs pignadas et de leurs lagunes. Cinquante ans avant le photographe Félix Arnaudin, il montre également une véritable sensibilité ethnographique, portant une attention toute particulière au petit patrimoine, aux vieilles fermes, à l'architecture en torchis et pans de bois.

Ce sont tous ces aspects du patrimoine que La Fête à Leo explore sur ses pas et à sa suite.



Leo Drouyn, autoportrait,
Musée des Beaux-Arts de Bordeaux.

Un bel été avec Leo!

Après trois années où nous avons navigué entre la Covid, la canicule et les incendies, essayant de tenir nos riches programmes, voici celui de l'édition 2023 qui se vivra – en espérant un ciel clément et une actualité non moindre – encore sous le signe des retrouvailles, avec pas moins de 13 journées un peu partout en Gironde, des Églisottes – sur l'une des frontières du département – à Hure et Fontet, sur la limite opposée, ou bien encore Bernos-Beaulac, sur une troisième frontière que nous allons tutoyer ! Et bien sûr, avec des journées au bord du Bassin, en Médoc, dans les Graves, en Bazadais, en Libournais, en Entre-deux-Mers...

Fidèle à son concept, La Fête à Leo nous emmène dans des sites trop peu connus, des Églisottes à Sainte-Radegonde, d'Arès à Castelmoron-d'Albret, de Saint-Genès-de-Castillon à Uzeste... Avec Leo Drouyn amoureux des arbres et des milieux humides, ce sont aussi des paysages naturels aujourd'hui menacés que nous viendrons découvrir et défendre, comme à Saint-Médard-d'Eyrans, Isle-Saint-Georges ou Bernos-Beaulac.

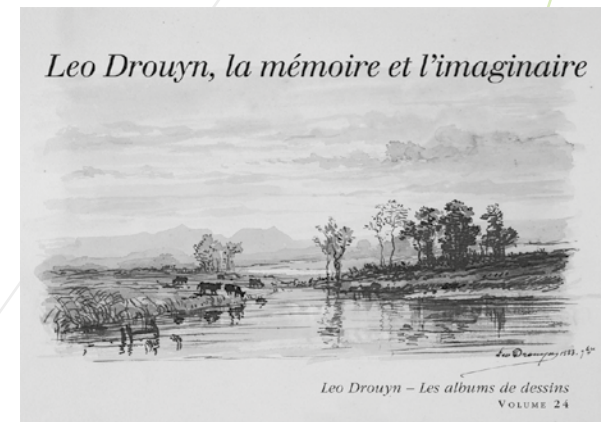
Avec Leo Drouyn, c'est bien sûr l'archéologue du bâti médiéval, dessinateur hors pair d'églises et de châteaux qui est à la fête ; mais également l'artiste paysagiste proche de Barbizon – que les Éditions de l'Entre-deux-Mers ont achevé de remettre à l'honneur avec la

publication des trois volumes consacrés à son œuvre artistique.

Ses peintures et ses gravures (22^e volume, *Leo Drouyn et le paysage*, publié en 2019) ; ses dessins « pris sur nature », datés et localisés, à Barbizon, en Gironde ou dans les Landes (23^e volume, *Leo Drouyn, la nature et les arbres*) ; ses fusains, suifs grattés et dessins imaginaires (24^e volume paru l'an dernier, *Leo Drouyn, la mémoire et l'imaginaire*) nous serviront toujours de guide, tout autant que ses travaux archéologiques ou ceux de ses contemporains comme Émilien Piganeau à Saint-Émilion ou Jean Faure Lapouyade en Réolais.

La Fête à Leo, journées de découverte de tous les patrimoines de la Gironde – conviviales, ludiques, savantes... et pédestres pour l'essentiel – sera cette année encore riche d'expositions (Saint-Émilion, Bernos, Uzeste, Castelmoron, Hure, Blanquefort ou La Sauve), de tables-rondes, de conférences et, partout, de soirées musicales variées dans des lieux patrimoniaux à chaque fois différents, église, château, halle, plein air...

Treize journées de juin à septembre, toutes différentes les unes des autres, pour faire découvrir sur les pas de Leo et au rythme tranquille de sa marche, les patrimoines qui nous entourent et qui font le charme estival de la Gironde.



Le Saint-Émilion d'Émilien Piganeau

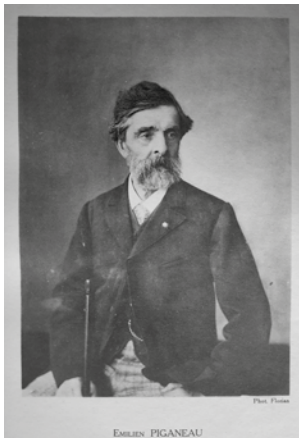
Exposition du 3 au 10 juin, Salle gothique

(tous les jours de 10h00 à 12h00 et de 15h00 à 18h00)

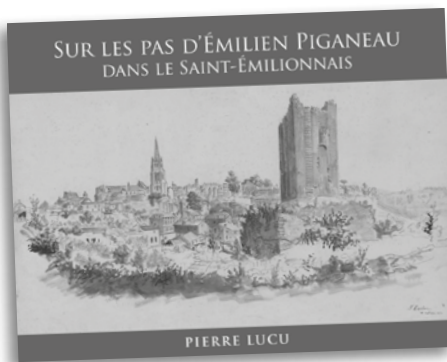
Passé par l'École des Beaux-arts de Paris, professeur de dessin à Bordeaux, membre éminent de la Société archéologique de cette ville, Émilien Piganeau (1833-1911) fonda en 1904 la Société historique et archéologique de Saint-Émilion (SHASE). Il fut aussi conseiller municipal de la ville à la fin du XIX^e siècle et habitait alors le Clos Piganeau (aujourd'hui Château Piganeau), non loin du menhir de Peyrefitte.

Au soir de sa vie, Émilien Piganeau offrit à la Société archéologique de Bordeaux la plupart de ses dessins, des milliers de croquis dont un assez grand nombre concernent Saint-Émilion.

Sur ses pas, en suivant le trajet d'une « excursion » savante et conviviale qu'il dirigea en 1885, on découvrira non seulement le Saint-Émilion de la fin du XIX^e siècle, mais aussi, dans l'ouvrage que Pierre Lucu publie aux Éditions de l'Entre-deux-Mers, ses dessins relatifs au patrimoine des communes du Saint-Émilionnais. Un témoignage documentaire et artistique exceptionnel, dont cette exposition et ce livre veulent rendre compte pour l'ouverture de la Fête à Leo.



ÉMILIEN PIGANEAU



PIERRE LUCU



La Commanderie, dessin d'E. Piganeau.



L'Arceau de la Cadène, dessin d'E. Piganeau.



Porte des Chanoines et Logis Mallet, dessin d'E. Piganeau.

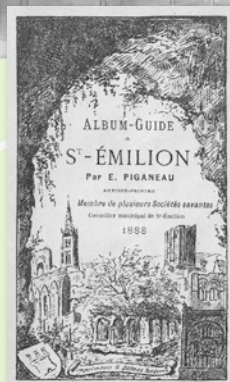
Récital pour harpe

Parallèlement à sa carrière de chambriste, Lucie Marical consacre beaucoup de temps à l'orchestre et a l'opportunité de jouer avec des ensembles prestigieux (EIC, Orchestre Philharmonique de Radio France, Orchestre Philharmonique de Strasbourg...). Elle a par ailleurs été la harpiste pour la saison 2007/2008 de l'UBS Verbier Festival Orchestra avec lequel elle s'est produite au Festival de Verbier (Suisse) et est partie en tournée en novembre 2007 aux USA, en Norvège, Allemagne, Italie... avec Martha Argerich et Charles Dutoit. En 2008, elle prend des cours avec Judy Loman à Toronto, grâce à une bourse de l'Adami pour l'année 2007/2008. Elle est par ailleurs lauréate boursière du Mécénat Musical Société Générale pour cette même période. Lucie est harpiste solo de l'Orchestre National de Bordeaux Aquitaine (ONBA) depuis septembre 2008.



Vue de Saint-Émilion, dessin d'E. Piganeau.

Album-Guide à St-Émilion, 1888.



SAINT-ÉMILION

Ouverture de la Fête à Leo !

Samedi 3 juin

Sur les pas d'Émilien Piganeau, artiste et archéologue

PRÉSENTATION
DU LIVRE DE
PIERRE LUCU SUR
E. PIGANEAU

• Journée sur les pas des albums-guides d'Émilien Piganeau (1833-1911), artiste-archéologue saint-émilionnais, et de Leo Drouyn.

> Manifestation organisée en collaboration avec la Société d'Histoire et d'Archéologie de Saint-Émilion (SHASE) et la municipalité de Saint-Émilion.

> Remerciements pour leur aide à M. Pierre Lucu, auteur du livre « Sur les pas d'Émilien Piganeau dans le Saint-Émilionnais », la SHASE (M. Bernard Ledoux, président), la Mairie de Saint-Émilion (M. Bernard Lauret, maire, M^{me} Joëlle Manuel, première adjointe), la famille Brunot et le château Piganeau, M. David Souny (historien et guide conférencier, Histoires de pierres), la Société Archéologique de Bordeaux.

> Visites guidées et commentées par David Souny et Pierre Lucu.

> Vernissage de l'exposition « Le Saint-Émilion d'Émilien Piganeau » (3 juin - 10 juin, Salle Gothique).

> Présentation du livre de Pierre Lucu « Sur les pas d'Émilien Piganeau dans le Saint-Émilionnais ».

> Présentation du programme de la 22^e Fête à Leo (juin-septembre 2023).

> Table-ronde, « Saint-Émilion et la mise en valeur de son secteur sauvegardé », avec M. Bernard Lauret (maire de Saint-Émilion), M. Étienne Lavigne (Architecte du Patrimoine, urbaniste), M^{me} Estelle Trotignon (directrice de l'agence Culture Act, conception et ingénierie de projets culturels & patrimoniaux), M. David Souny (historien et guide conférencier, Histoires de pierres).

> Final en musique avec la harpiste Lucie Marical.

À partir de 08h30 : Rendez-vous local de la Société d'Histoire et d'Archéologie de Saint-Émilion, 4 rue des Anciennes Écoles ; Accueil café.

09h00 : Départ de la visite du matin, en suivant les remparts de la ville, avec Pierre Lucu et David Souny : Tour du Roy, Porte de la Madeleine, Porte Bouqueyre, Porte Brunet, Commanderie...

11h30 : Salle Gothique, 15 bis rue Guadet.

Présentation par Pierre Lucu de l'exposition « Le Saint-Émilion d'Émilien Piganeau » et du livre « Sur les pas d'Émilien Piganeau dans le Saint-Émilionnais ».

EXPOSITION
PIGANEAU
SALLE GOTHIQUE
(3-10 JUIN)

Société d'Histoire
et d'Archéologie
de Saint-Émilion

VILLE DE
SAINT-ÉMILION

Saint-Émilion
JURIDICTION
PATRIMOINE MONDIAL DE L'HUMANITÉ



Manifestation gratuite

Informations

Amis de Leo Drouyn

Tél. : 06 14 70 70 26

Pierre Lucu

Tél. : 06 88 39 58 67



4
Leo Drouyn
passereau de Patrimoine

5
Leo Drouyn
passereau de Patrimoine

À Bernos-Beaulac, dans la vallée du Ciron



Le gemmage, gravure de Paul Kaufmann (1880).

Dans son environnement,
le moulin de Labarie sur le Ciron.

La Fête à Léo vous fera découvrir encore une fois, tout au long de cette journée, le patrimoine de notre territoire : gemmage, occitan, paysages naturels, paysages bâtis, zones humides, anciens parcs à moutons, aménagements de la Gouaneyre, passage à gué, l'église Notre Dame de Bernos et surtout **l'écosystème de la vallée du Ciron et de son avenir menacé**. En effet, la commune de Bernos-Beaulac traversée par le Ciron, présente une biodiversité exceptionnelle. Ce paysage atypique dans les Landes de Gascogne vous fera découvrir en cheminant, une véritable merveille : la Hêtraie du Ciron, vieille de 40000 ans et unique en Europe. De nombreuses espèces protégées à l'échelle européenne y vivent : Loutrre, Cistude d'Europe, Lamproie de Planer, grottes propices aux Chauves-souris, Chênes tauzin... **Venez donc la découvrir et comprendre pourquoi il est indispensable de la protéger !**



Leo Drouyn, la passion des arbres et des milieux humides

Artiste-paysagiste romantique, ayant passé son enfance en bord de Dordogne, Leo Drouyn a développé tout au long de son œuvre une passion pour les arbres et les milieux humides. Les esteys, les palus, les bords de ruisseaux et de rivière, les lagunes des landes girondines et de la grande lande sont des paysages qu'il ne cesse de dessiner, au crayon, au fusain, de graver ou de peindre. À ce titre, le Ciron ne l'a pas laissé indifférent : « Bords du Ciron » est d'ailleurs le titre de deux peintures présentées au Salon en 1850 et 1857.



Un paysage d'eau et d'arbres gravé par Leo Drouyn en 1859 pour L'Artiste (dir. Théophile Gautier).

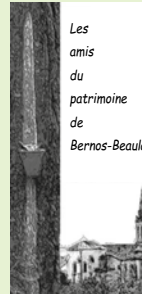
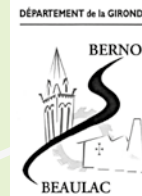
BERNOS-BEAULAC

En bordure du Ciron, un patrimoine à protéger !

Samedi 10 juin

Un écosystème exceptionnel en milieu humide.

ATTENTION,
FRAGILE !



• Journée découverte, à pied (9 km env.), des paysages et du patrimoine de la commune de Bernos-Beaulac et table ronde sur l'écosystème de la vallée du Ciron et son avenir menacé. En partenariat avec la municipalité, les associations de la commune, le syndicat du Ciron et de nombreux autres participants.

> Remerciements à tous les partenaires de la manifestation : les élus de la commune : M^{mes} Jacqueline Lartigue-Renouil, Maire, Isabelle Bernard, coordinatrice de la journée, Amandine Wisniewsky, Sarah Castillo ; les associations : les Amis du patrimoine (Jean-Michel Solans, Michel Cabanne), la Fermette du Ciron (Pascal Bernard, Ghislaine Lanneluc), l'Estanguet - promouvoir et valoriser la langue et la culture occitane en Sud-Gironde (Rosy Moura), le Comité des Fêtes de Bernos-Beaulac (Jocelyne Lanneluc), Les Vasates de l'association La Bazadaise (Cloé Jean). Les autres intervenants : le Syndicat du Ciron (Cynthia Lagourgue) ; Philippe Barbedienne (Sepanso), Johannes Mush, Jacques Pons.

> Table-ronde sur l'écosystème, naturel et anthropisé, du Ciron avec Jacqueline Lartigue-Renouil (Maire de Bernos-Beaulac), Cynthia Lagourgue (Syndicat du Ciron, Natura 2000), Philippe Barbedienne (Sepanso), Jacques Pons (archéologue) ; Johannes Mush (archéologue).

> Final en musique sur le site du Bacourey avec la banda de La Les Vasates de la Bazadaise et spectacle les Old Boys offert par la commune.

À partir de 10h00 : Rendez-vous au Gîte du Bacourey à Bernos-Beaulac.

Accueil café et pâtisseries de la commune, dépose des sacs du pique-nique.

10h30 : Départ de la promenade patrimoine. Présentation de l'évolution de la forêt et du gemmage avec les Amis du patrimoine.

Démonstration de gemmage sur site.

12h15 env. : Fermette du Ciron; présentation de la fermette et de ses animaux, les objectifs de l'association et exposition sur la vie du berger Landais.

12h30 : pique-nique tiré du sac. Scénettes en occitan et découverte du parler gascon (histoires, chants, danses sur le thème de la ferme, proposées par l'association L'Estanguet).

13h30/13h45 env. : Départ de la promenade.

14h15 : Église de Bernos-Beaulac. Visite commentée par les Amis du patrimoine.

Présentation de l'exposition de panneaux sur le travail des résiniers vu par le journaliste Paul Kaufmann en 1880.

14h45 : Table ronde sur l'écosystème de la vallée du Ciron et son avenir menacé, avec Jacqueline Lartigue-Renouil (Maire de la commune de Bernos-Beaulac), Jean-Michel Solans et/ou Michel Cabanne (Amis du patrimoine de Bernos-Beaulac), Cynthia Lagourgue (Syndicat du Ciron, Natura 2000), Philippe Barbedienne (Sepanso), Jacques Pons et Johannes Mush (archéologues).

16h15 : reprise de la promenade vers le moulin de Labarie, le linaire, la hêtraie et les zones humides vers le moulin de Redge. Présentation de la hêtraie par Johannes Musch et Cynthia Lagourgue.

Présentation d'un paysage bâti, zone humide, ancien parc à moutons, aménagement de la Gouaneyre, passage à gué, par Jacques Pons.

18h30 : Gîte du Bacourey, apéritif offert par la Municipalité de Bernos-Beaulac.

Accueil par la Banda Les Vasates de l'association La Bazadaise.



19h30 : Repas sur réservation auprès du Comité des Fêtes (cf. ci-dessous), buvette.

21h00 : Gîte du Bacourey, concert les Old Boys.

Manifestation gratuite

Réservation obligatoire pour le repas du soir avant le 06/06/2023
Menu adulte : 16€ - Menu enfant : 8€

Réservation en ligne sur
<https://comite-des-fetes-de-bernos-beaulac.s2.yapla.com/fr/event-40660>
ou en flashant ce QR Code



Courriel :
comitedesfetesdebernosbeaulac@gmail.com
Tél. : 06 74 55 04 93

Informations.

Commune de Bernos-Beaulac.

Isabelle Bernard - Courriel : isabelle.bernard@bernos-beaulac.fr

*Collégiale, dimanche 18 juin
Exposition d'estampes originales de Leo Drouyn
(et autres artistes) sur le Sud-Gironde*

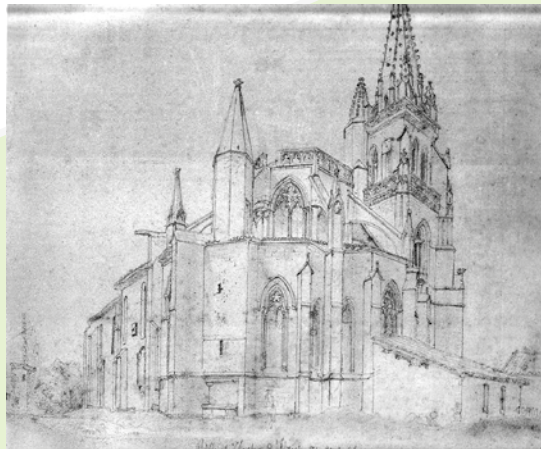
Dès la première moitié du XIX^e siècle, le Sud-Gironde a attiré les artistes. Des villes comme Bazas (dont le collège eut un temps comme professeur de dessin Pierre Lacour fils), la collégiale d'Uzeste, des châteaux comme Villandraut ou Roquetaillade – notamment du fait qu'ils aient eu un rapport avec le Pape Clément V – étaient bien connus et ont été l'objet dès les années 1830 de nombreuses lithographies, technique de reproduction alors à la mode. Leo Drouyn ne vient donc pas en terra incognita lorsqu'il visite à son tour le Bazadais méridional entre 1840 et 1870. Il dessine et étudie à son tour ses monuments les plus célèbres, mais il a aussi de nombreux amis, qui le guident et lui font découvrir des monuments moins connus, qu'il sera alors le premier à étudier, dessiner et parfois graver, notamment dans sa célèbre Guienne militaire.



La Trave, eau forte de Leo Drouyn.



Église d'Uzeste, lithographie de La Guienne historique et monumentale.



Église d'Uzeste, dessin de Leo Drouyn.

UZESTE, PRÉCHAC

En vallée du Ciron au pays du pape Clément V

Dimanche 18 juin

Un nouveau regard sur la Collégiale !

**FINAL EN POINT
D'ORGUE DANS LA
COLLÉGIALE !**

**EXPOSITION
LEO DROUYN
DANS
LA COLLÉGIALE**

• Journée découverte, à pied (10 km env.) à partir de la Collégiale d'Uzeste vers Préchac, le moulin et le château de La Trave sur le Ciron.

> Manifestation organisée par le Foyer Rural d'Uzeste, en collaboration avec les Amis de la Collégiale, les Amis de Leo Drouyn et les municipalités d'Uzeste et de Préchac.

> Visites guidées et commentées par Éric Douence, maire d'Uzeste, et Alain Douence, uzestoïse, passionné d'histoire et de patrimoine.

> Exposition toute la journée dans la Collégiale d'estampes anciennes de Leo Drouyn et autres artistes de son temps concernant Uzeste, Villandraut, Roquetaillade, La Trave...

> Conférence dans la Collégiale « Clément V, le pape gascon » par M^{me} Monique Dollin du Fresnel (Ancienne directrice des bibliothèques de Sciences Po Bordeaux et ancienne chargée d'enseignements à Sciences Po et à l'Université de Bordeaux. Auteur de romans et d'ouvrages historiques dont *Clément V (1264-1314), le pape gascon et les Templiers*).

> Final en musique dans la collégiale avec concert d'orgue avec l'organiste Claude Bouglon, professeur honoraire des conservatoires nationaux de musique.

> Apéritif offert par la mairie. Assiettes et vin proposés par le Foyer Rural (8 €, inscription souhaitée avant le 8 juin (voir plus bas).

À partir de 09h00 : Accueil et café de bienvenue offert par le Foyer rural devant la salle des fêtes, et dépose des sacs pique-nique.

09h30-10h30 : Visite de la Collégiale d'Uzeste avec Éric Douence, maire d'Uzeste et président des Amis de la collégiale. Présentation de la Collégiale, des travaux en cours sur la flèche, soutenus par la mission Bern, et de la modification de la datation du soubassement.

10h30 : Départ à pied pour le château clémentin de la Trave.

12h00 env. : Le château, le Moulin de la Trave et le barrage. Historique et problématiques actuelles avec Alain Douence.

12h30 env. : Apéritif et Pique-nique tiré du sac dans les ruines du château de La Trave.

14h00 env. : Retour à pied vers Uzeste.

16h00 env. : Arrivée à la Collégiale.

Présentation par Bernard Larriou de l'exposition d'estampes originales de Leo Drouyn (*et alii*) sur Uzeste, Villandraut, Roquetaillade, La Trave...

16h30-17h30 env. : Conférence à la Collégiale par M^{me} Monique Dollin du Fresnel, « Clément V, le pape gascon ». La vie du pape Clément V par une descendante de la famille de Got.

17h30 env. : Concert d'orgue, organiste M. Claude Bouglon, professeur honoraire des conservatoires nationaux de musique.

18h30 env. : Apéritif offert par la mairie.

Possibilité d'une petite restauration préparée par le Foyer Rural, assiette et vin, 8 €. Pour une bonne gestion de la soirée : inscription souhaitée pour le 8 juin.

Manifestation gratuite

Informations et inscription pour la soirée

Courriel : jacques.domenga@orange.fr

Tél. : 05 56 25 47 75

Tél. : 06 08 06 47 96

Un patrimoine industriel à découvrir

Pour la première fois, la Fête à Léo part aux Églisottes, sur la rivière de la Dronne. L'occasion de découvrir pour beaucoup un passé industriel et ouvrier aujourd'hui un peu oublié, lié à la rivière et sa force motrice : celui d'une ancienne papeterie, sur le site de Monfourat ; celui des pneus increvables et des bottes Baudou, au moulin de Reyraud. Une journée inédite en perspective, avec un « scoop », un dessin inédit de Leo Drouyn sur une église disparue, victime comme beaucoup d'autres de la flamme du cardinal Donnet !



Vue générale du site de Reyraud.



Vue générale du site de Monfourat.



Moulin de Monfourat.



L'ancienne église des Églisottes - Un dessin inédit !

Leo Drouyn a visité les Églisottes au mois de septembre 1867 et a décrit l'ancienne église romane qui sera bientôt détruite. Elle est faite d'une seule nef, avec chevet droit, ayant la particularité d'être divisée en deux par un arc doubleau ogival porté par deux piliers saillants. La partie orientale, plus ancienne, est plus étroite et la voûte lui semble avoir été un berceau effondré (voûte en bois moulurée à la place qu'il date du 16^e s.). La partie occidentale plus large a une voûte moderne au cintre surbaissé. La porte est d'époque romane « d'une seule arcade avec couvre-joint étoilé » reposant sur deux colonnes engagées au tiers « dont le sommet des chapiteaux est orné de boules ». Le clocher carré sur la façade paraît être du XV^e siècle. Elle est en moellons sauf les gros contreforts à amortissements dallés en pierres de taille.

Église ancienne des Églisottes avant sa destruction. Dessin inédit de Leo Drouyn.

Le G.R.A.H.C.

Créé en 1977, le Groupe de Recherches Archéologiques et Historiques de Coutras (G.R.A.H.C.) s'attache à valoriser l'histoire et le patrimoine du canton du Nord-Libournais. Grâce à ses publications (bulletins, posts facebook hebdomadaires, partenariat avec le journal le Résistant), il permet aux amateurs d'archéologie, de vieilles pierres et d'histoire locale de partager leurs découvertes faites dans les fonds d'archives. La bibliothèque du GRAHC, située à Coutras 12, rue Victor-Hugo est ouverte à tous, le mercredi, de 10h à 12h.

Musique

Autour du piano et des saxophones ténor ou soprano, Hervé Saint-Guirons et Jean Vernhères nous embarquent avec leur musique romantique et mélodique. Ces musiciens très complices sont présents sur les plus belles scènes françaises au sein du quartet « The Soul Jazz Rebels » (Jazz in Marciac, Jazz à Sète, Jazz sur son 31, Jazz à Ramatuelle, etc.). Ils jouent avec un engagement de chaque instant leurs propres compositions ou celles d'autres musiciens (Piazzolla, Jobim, Ellington, Fauré, Pastorius). Improvisant là où bon leur semble, faisant corps avec la musique quoiqu'il arrive. Leur dialogue chaleureux révèle une musique fluide et lumineuse.

<https://hervestaintguirons.com/Duo>



Jean Vernhères, saxophones ténor et soprano.
Hervé Saint-Guirons, piano.

LES ÉGLISOTTES-ET-CHALAURES

En vallée de la Dronne

Samedi 24 juin

UN PASSÉ INDUSTRIEL À DÉCOUVRIR

Le patrimoine d'une ancienne activité manufacturière

• Découverte d'une ancienne papeterie et de sa cité ouvrière en bord de Dronne.

> Avec la participation de David Redon, président du GRAHC et Christophe Mètreau, guide conférencier.

> Remerciements pour leur aide au Groupe de Recherche Archéologique et Historique de Coutras, à la municipalité des Églisottes, M. Rumpf, propriétaire du moulin de Monfourat, M. Pannetier, directeur du syndicat de la Dronne aval, M^{me} Dupuis, directrice de la Maison familiale et rurale du Libournais.

> Final en musique, avec Hervé Saint-Guirons et Jean Vernhères, piano et saxophones ténor ou soprano.

10h00 : Rendez-vous quartier de Monfourat, rue du Bois de la Brande (coord GPS : 45.080613, -0.072379). Accueil café.

Premier parcours pédestre au cœur de ce village qui a gardé de nombreuses traces de la vie ouvrière : maisons typiques, commerces, école, monument aux morts... Un ensemble d'habitations construites autour d'une des plus importantes papeteries de la région qui fabriquait le papier filigrané de la Société des Nations... Accès à la maison Boussier, où se trouve aujourd'hui la MFR du Libournais.

12h00 : Départ en voiture pour le bourg des Églisottes.

12h15 : Pique-nique tiré du sac sur les berges de la Dronne aux Églisottes-et-Chalaures (près du Gymnase qui servira d'abri en cas de pluie).

Apéritif offert par le GRAHC et les Amis de Leo Drouyn.

14h00 : Déambulation pédestre le long de la rivière avec découverte du patrimoine : pont, restes d'une ancienne écluse, moulin de Reyraud. C'est sur cet ancien site industriel que furent fabriqués un ensemble de produits à base de caoutchouc notamment les pneus increvables et les bottes Baudou. Il est aujourd'hui en cours de réhabilitation environnementale. Retour par le bourg en direction de l'église construite par Gustave Alaux. Elle a remplacé une église médiévale dessinée par Léo Drouyn avant sa destruction.

17h00 : Final avec Hervé Saint-Guirons et Jean Vernhères. De Piazzolla à Jobim, d'Ellington à Fauré ou Pastorius... ou avec leurs propres compositions !

Manifestation gratuite

Informations
histoirenordlibournais@gmail.com



Leo Drouyn en Saint-Émilionnais

Leo Drouyn était, en Libournais, en terrain connu et souvent fréquenté. Grand admirateur de Saint-Émilion, auquel, il consacra un Guide, il visita toutes les communes des environs. À Saint-Genès-de-Castillon, il découvrit le petit manoir du Graveau et, non loin, à Montagne, les ruines de Malangin, qu'il étudia et présenta dans sa Guienne militaire ; également à Montagne, les trois églises romanes, dont celle de Parsac que nous visiterons au cours de cette journée. Récemment restaurée, cette église est l'une des plus intéressantes de la région.



Malangin, eau-forte de Leo Drouyn dans La Guienne militaire (1865).

Église de Parsac, vue générale, dessin à la plume, Notes archéologiques, Leo Drouyn, 1858.



Le Graveau, eau-forte de Leo Drouyn dans La Guienne militaire (1865).



A Contralutz

La Fête à Léo accueille cette année « A Contralutz », trois artistes proposant un répertoire de musique traditionnelle acoustique de Gascogne et ses environs (Pays Basque, Piémont, et plus à l'Est). Nathalie Aubin (accordéon) et Yves Raibaud (violin) ont écumé les scènes locales avec les groupes « Taraf », « Quintette », « Gascogne ». La guitare flamenca de Lola Ayral ajoute l'accent du sud à ces promenades musicales de terroir. On peut écouter, chanter, danser, idéal pour les belles soirées d'été sur les coteaux de Dordogne.



musique acoustique trad., musette, balkans, chansons...



Rouge de Rouge

Rouge de Rouge est une association existant depuis une dizaine d'années, qui a pour vocation de mettre en lumière le patrimoine local du Nord Saint-Émilionnais (bâti, paysages, histoire) au travers différents événements. Depuis de nombreuses années, en collaboration avec Les Amis de Léo, Rouge de Rouge propose une randonnée le 1^{er} dimanche de juillet. C'est l'occasion, guidés par des connaisseurs, de découvrir notre patrimoine bâti et nos paysages. Et cette année, le 15 octobre, la manifestation *Livre en Errance* se déroulera à Tayac, avec pour thème « D'un trésor à l'autre » : une déambulation un livre sous le bras, un verre à la main. Voir, écouter, déguster tel est le sommaire de cette aventure. Le livre sera le guide et une librairie éphémère notre lieu de rencontre.

SAINT-GENÈS-DE-CASTILLON, MONTAGNE

D'églises en châteaux !

Dimanche 2 juillet

Sur les coteaux non loin de la rivière Dordogne

FINAL EN MUSIQUE TRADITIONNELLE !

• Ce circuit pédestre de 8 km environ se déroule à cheval sur les communes de St-Genès-de-Castillon et de Montagne. On y découvrira le manoir du Gravoux (ou Graveau), le château de Malangin, dessiné et étudié par Leo Drouyn, mais aussi la très belle et étonnante église de Parsac, récemment restaurée.

> Journée organisée par l'association Rouge de Rouge.
> Remerciements aux municipalités de Saint-Genès-de-Castillon (M. Guimberteau, maire) et de Montagne (M^{me} Henry maire, M^{me} Burgaud), l'Association des Trois Romanes, M. Poveda, directeur du château Fragnet, Aurélie Guilbot, architecte du patrimoine, M^{me} Henriette Naud (Manoir du Gravoux), les Amis de Leo Drouyn.

> Présentation des lieux visités par MM. Milande, Xavier Sublett, Jean-Luc Harribey, Bernard Larrieu, Jean-Marie Cona.

> Final autour d'un pot de « remise en forme » et...

> Musique traditionnelle avec A Contralutz (Nathalie Aubin, Lola Ayral, Y. Raibaud).

> Participation aux frais de la journée : 5 €.

08h30 : Rendez-vous Manoir du Gravoux (ou « Graveau » pour Leo Drouyn) (Saint-Genès-de-Castillon, parking allée du château).

Puis à partir de 09h15 : accueil café salle des fêtes de Saint-Genès-de-Castillon, dépose des pique-nique.

09h45 : Départ de la promenade.

Château de Malangin avec MM. Harribey, Larrieu, Milande.

Évocation du site de meunerie par M. Sublett.

12h30 env. : apéritif et pique nique près du lac du château Farguet

14h00 env. : départ de la promenade.

Four à pain.

Église de Parsac, avec M^{me} Guilbot, MM. Harribey, Larrieu, Sublett.

17h00 env. : Église de Saint-Genès, avec M. Cano.

Salle des fêtes : pot de remise en forme.

Final en musique devant la Salle des fêtes ; musique traditionnelle acoustique de Gascogne et ses environs (Pays Basque, Piémont, et plus à l'Est) avec Nathalie Aubin (accordéon), Yves Raibaud (violin) et la guitare flamenca de Lola Ayral.

Participation aux frais de la journée : 5 €

Information et inscription recommandée pour une bonne gestion de la journée

Association Rouge de Rouge

rougederouge33570@gmail.com

Tél. : 06 83 76 12 87

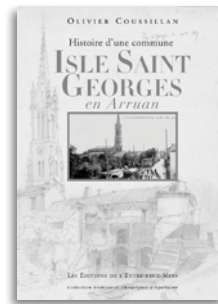
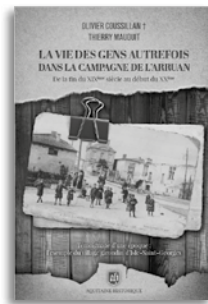
L'Arruan

L'Arruan est un petit pays regroupant les communes de Saint-Médard-d'Eyrans, L'Isle-Saint-Georges, Ayguemorte-les-Graves, Beautiran, sur la rive gauche de la Garonne, à une vingtaine de kilomètres au sud de Bordeaux.

L'origine du nom est incertaine, mais elle est très ancienne. Les premières mentions du toponyme remontent au XIII^e siècle avec l'un des premiers seigneurs de Bordeaux, appelé « Pey de Bourdéou », mort en 1272, qui possédait la seigneurie de l'Isle que l'on nommait « La Yla de Pey en Arruan ». Il faut arriver en 1350 pour trouver dans les cartulaires de l'abbaye de Sainte Croix de Bordeaux le nom de « Sancti Georgii de Insula » : Saint Georges de l'Isle. Avant 1350, le nom de Saint Georges n'était pas employé. On disait en langage local : « La Yla en Arruan ».

L'abbé Baurein, publia en 1785 un ouvrage intitulé : « Les Variétés Bordeloises », dans lequel il parle notamment de l'Arruan : « ... C'est l'ancien nom d'une petite contrée qui est comprise dans l'étendue de l'Archiprêtré du Cernès et qui est composée de quelques paroisses qui forment la Juridiction de l'Isle Saint Georges. [...] Il paroît, par quelques anciens titres, que le canton d'Arruan étoit composé des paroisses d'Aygues-Mortes, de l'Isle Saint Georges et de Saint Médard d'Ayrans, qui sont dites placées en Arruan... ». L'appartenance de Beautiran à l'Arruan n'est pas assurée mais semble probable par la possible étymologie qui proviendrait de Vautiran, déformation de Vau d'Arruan (vallée de l'Arruan).

Notons les anciens noms des autres communes : La Yla en Arruan (Isle-Saint-Georges) ; Saint-Médard en Arruan (Saint Médard-d'Eyrans) ; Saint-Clément de Coma dont on précise qu'elle est « dans l'Arruan » (Ayguemorte-les-Graves). (T. Mauduit)



SAINT-MÉDARD-D'EYRANS, ISLE-SAINT-GEORGES, AYGUEMORTE-LES-GRAVES

En pays d'Arruan, en bord de Garonne

Dimanche 9 juillet

Une triple approche, naturaliste, archéologique et historique !

FINAL EN MUSIQUE
AVEC SANDRA
MULLER-ARNAUDET
ET LUCAS
PROVANSAL

• Journée découverte

> Visites guidées et commentées par Pierre de Sèze, Georges Montiel (Association Espace), Thierry Mauduit (Aquitaine Historique), Olivier Marraud des Grottes, Frédéric Bordessoules.

> Remerciements à Véronique Guillot de Suduiraut et Thierry Mauduit, organisateurs de cette journée, aux municipalités de Saint-Médard-d'Eyrans et Isle-Saint-Georges, aux associations Espace (Ensemble pour la sauvegarde du Patrimoine Architectural et Culturel de Saint-Médard-d'Eyrans), ARS (Association de Restauration et sauvegarde de l'église de l'Isle-Saint-Georges), Aquitaine Historique, au Secteur pastoral des Graves.

> Présentation des livres « La vie des gens autrefois dans la campagne de l'Arruan » de Thierry Mauduit et « Histoire d'une commune, Isle-Saint-Georges en Arruan » d'Olivier Coussillan.

> Final en musique avec deux concertistes, Sandra Muller-Arnaudet, flûtiste, et Lucas Provansal, guitariste.

8h30 : rendez-vous à l'église de Saint-Médard-d'Eyrans (parking derrière l'église, au niveau du stade).

9h00 : visite commentée de l'église Saint-Médard avec Pierre de Sèze et Georges Montiel (association ESPACE).

9h45 : évocation du site archéologique de la villa gallo-romaine de Cauban-Ouest avec Thierry Mauduit.

10h15 : château Turpaut à l'Isle-Saint-Georges : accueil et historique par Olivier Marraud des Grottes.

Départ vers l'Isle-Saint-Georges avec passage par le hameau de Ferrand : évocation de la maison noble de Thau puis du site archéologique de l'agglomération Protohistorique et Antique.

11h35 : Arrivée au bourg de l'Isle-Saint-Georges.

Pique-nique en bord de Garonne (ravitaillage possible à l'épicerie du village*) : accueil par Stéphanie Daubanes, maire de l'Isle-Saint-Georges. Histoire géologique et paléontologique du secteur de l'Arruan et de

la formation de la vallée de la Garonne par Frédéric Bordessoules.

Présentation du livre de Thierry Mauduit « La vie des gens autrefois dans la campagne de l'Arruan » et du livre d'Olivier Coussillan « Histoire d'une commune, Isle saint-Georges en Arruan ».

14h00 : visite de l'église par Thierry Mauduit et l'association ARS

14h30 : tour du village, commenté par Thierry Mauduit.

15h30 : direction Ayguemorte-les-Graves le long de l'estey du Saucats. Évocation de la flore rare de la zone Natura 2000 et des cressonnières du XVIII^e siècle.

Retour vers Saint-Médard-d'Eyrans en passant par la ferme et le château d'Eyrans où nous retrouverons Pierre de Sèze qui nous parlera de l'histoire si particulière de ses propriétaires.

17h30 : concert à l'église de Saint-Médard-d'Eyrans avec la flûtiste Sandra Muller-Arnaudet et le guitariste Lucas Provansal, entre musique française et musique latine, avec des pièces de Ravel, Debussy, Ibert mais aussi des œuvres de Villa-Lobos, Granados et Piazzolla.

Manifestation gratuite

* Possibilité de ravitaillage pour le pique-nique à l'épicerie « Au rendez-vous l'Ilais by Peggy », à côté de l'église.

Information

Véronique

Tél. : 06 26 63 38 58



Leo Drouyn à l'Isle-Saint-Georges

Lorsque Léo Drouyn visite l'église le 3 avril 1859, elle est en pleine restauration et seul le clocher à cette date avait été édifié. Il écrit à son sujet que celui-ci, en style du XIII^e siècle est beaucoup trop élevé pour l'église. Il souligne l'aspect de l'abside romane qui semble avoir été reconstruite au XV^e, la présence de modillons simples ou ornés de fleurs en crosses, de palmettes, de têtes d'animaux qui mordent leurs pattes. L'église est maintenant entièrement reconstruite mais l'on peut remarquer qu'un bas-relief rectangulaire en pierre, provenant vraisemblablement d'une pièce de mobilier de l'ancienne église, peut-être un retable, a été incrusté sur le flanc sud du clocher. Il montre saint Georges à cheval délivrant la princesse de Silène du dragon. Cette sculpture conserve encore des traces de couleurs et pourrait appartenir au XIV^e siècle. D'évidence, le moulin en premier plan lui paraît infiniment plus pittoresque et intéressant que le clocher « cardinal Donnet » !

Dessin au crayon de Leo Drouyn, 23 avril 1859.



Église de Saint-Médard-d'Eyrans.

Récital flûte et guitare

Sandra Muller-Arnaudet, flûtiste depuis l'âge de 9 ans et diplômée au conservatoire de Bordeaux, enseigne la flûte traversière au conservatoire de Gujan-Mestras et à l'école municipale de musique du Teich.

Récemment elle a composé deux recueils pédagogiques édités aux éditions Da-Camera : « Escapade Musicale » et « Les notes d'humeur ». Chaque été elle coorganise avec la flûtiste Nathalie Coule-Brebbia un stage de flûte autour de la musique d'ensemble et de la création musicale pour tout niveau.

Lucas Provansal, guitariste et professeur à l'école de musique du Teich, obtient un premier prix en guitare et musique de chambre au conservatoire de Ville d'Avray et un D.E. de professeur de guitare. Il poursuit ses études supérieures à l'école normale de musique de Paris et obtient en parallèle une maîtrise de musicologie. Ouvert à de nombreuses esthétiques, Lucas Provansal aborde un répertoire varié allant de la musique ancienne à contemporaine, en passant par les musiques traditionnelles, le jazz et le flamenco.

Ce duo vous fait voyager entre la musique française et la musique latine. En effet, vous pourrez reconnaître des pièces de Ravel, Debussy, Ibert mais aussi des œuvres de Villa-Lobos, Granados et Piazzolla.

Laissez-vous bercer par les sons de la flûte et de la guitare où se mêlent douceur, mélancolie, et rythmes envolés !



14

Leo Drouyn
passerelle de Patrimoine

15

Leo Drouyn
passerelle de Patrimoine

Exposition « Et si les arbres... Leo Drouyn et 18 artistes contemporains »



Galerie de l'Ancien temple, Grand Rue, Castelmoron-d'Albret

Vernissage le vendredi 30 juin à 18h00

Le vendredi 30 juin à 18h00, dans la Grand Rue, à Castelmoron-d'Albret, dans les salles de l'ancien temple, vernissage d'une superbe exposition sur les œuvres de Leo Drouyn, et de 18 artistes contemporains, peintres, photographes, sculpteurs, plasticiens : Mélys, peintre; Dila, photographe; Josy Moderne, photographe; Tamkka, photographe; Annie Coudert, photographe; Blouet, plasticienne; Picon, plasticienne; Jonathan Hossard, sculpteur; Luc Xeuiy, peintre; Loïc De Maisonneuve, sculpteur; Dominique Ollagnier, peintre; Claire Scofield, peintre; Frédéric Lucas, plasticien; Noska, peintre; Anne-Catherine Maillet, peintre; Véronique Watell, plasticienne; Troc Ton Art, Association d'échange de pratiques artistiques; Pepino, Cartes postales dessinées à la main.

Dans le cadre du festival « Et si les arbres... » qui nous invite à porter sur les arbres un regard nouveau, et met en lumière la beauté et la richesse remarquables de ces acteurs essentiels, cette exposition réunit un amoureux des arbres du passé, et ceux du présent. Jusqu'au 17 septembre.

Leo Drouyn et les arbres

Artiste proche de ce que l'on a plus tard appelé « l'École de Barbizon », Leo Drouyn, comme Théodore Rousseau ou Narcisse Díaz (deux artistes qu'il admire) est un amoureux de la Nature et des Arbres.

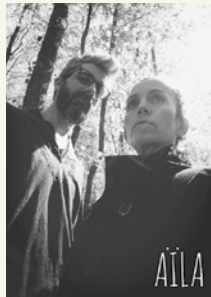
C'est à ce titre que nous lui rendons hommage à Castelmoron-d'Albret. Nombre de ses eaux-fortes dites « archéologiques » révèlent cette passion, dans une mise en scène savamment élaborée où les arbres servent d'écrin au monument, château, église ou abbaye. En 1865, ayant achevé sa *Guienne militaire* et ses 150 eaux-fortes de forteresses, il revient au paysage sur nature et se « refait la main » en produisant chaque mois, pour lui, une eau-forte de paysage arboré. Cette série rarissime est ici présentée intégralement. Sont également exposées quelques-unes de ses plus belles eaux-fortes de paysage avec arbres, données à des revues parisiennes entre 1860 et 1870. Des fusains et peintures originales seront apportées exceptionnellement lors des deux présentations, le 30 juin et le 15 juillet.



Matinée de juin, Leo Drouyn 1889, dessin à l'encre brune.

Ma CauCas'ri

Ma CauCas'ri d'Albret est une association au service des habitants et du territoire rural de l'Entre-deux Mers, basée à Castelmoron d'Albret et rayonnant sur toutes les communes environnantes. Elle propose aux habitants une offre culturelle, artistique, des actions de convivialité, un travail sur le mémoriel, un accompagnement des entrepreneurs et porteurs de projets. Le tout soutenu par des bénévoles enthousiastes !



Aïla - concert / sieste musicale

Aïla vous donne rendez-vous en extérieur pour partager un concert intime, en résonance avec le milieu naturel. Au travers de cette expérience musicale contemplative, une réelle connexion au lieu et avec le public se crée. Mêlant compositions et répertoire traditionnel, le duo explore des émotions multiples dans un contexte singulier. Marine Ciana : chant - kalimba - flûtes - clarinette - clarinette basse - percussion
Michaël Amouroux : chant - mandole - oud - saz - rubab - percussion - saxophone

<https://www.facebook.com/musique.aila>
<https://www.instagram.com/aila.concertenmilieunature/>
<https://soundcloud.com/ailaenecoute>



Castelmoron, dessin de Leo Drouyn.



Castelmoron, eau-forte de Leo Drouyn.



Castelmoron, dessin de Leo Drouyn.



Le Trou noir ou Fourrat negre, eau-forte de Leo Drouyn.

CASTELMORON-D'ALBRET, SAINT-MARTIN-DU-PUY ET CAUMONT

En sénéchaussée d'Albret

Samedi 15 juillet

Autour du thème de l'Arbre, cher à Leo Drouyn



• Randonnée découverte organisée en pays d'Albret, sur les pas de Leo Drouyn (env. 6 km) et exposition sur le thème de l'arbre.

> En partenariat avec l'association Ma CauCas'ri d'Albret, les Randonneurs du haut Entre-deux-Mers, les Amis de Leo Drouyn, les municipalités de Castelmoron d'Albret, Saint-Martin du Puy et Caumont, Entre-deux-Mers Tourisme (bureau de Castelmoron), le restaurant de Soussac.

> Remerciements à Philippe Beaucamp, visuels et graphisme du festival, Laurent le Toumelin, responsable technique des expositions, Annie Coudert, commissariat aux expositions, Cécile Darnay, responsable boutiques éphémères, Anne-Isabelle Henry, animatrice... et bien d'autres bénévoles dynamiques de Ma CauCas'ri d'Albret qui ont coordonné l'organisation de cette manifestation; André Greze (Mairie de Castelmoron); Anne-Marie Migayron et Bernard Larrieu (Amis de Leo Drouyn); Jean-Luc Le Hen et Olivier Juillet (Randonneurs du haut-Entre-deux-Mers); Martine Lopez (mairie de Saint-Martin-du-Puy), Benjamin Malambic (Mairie de Caumont) pour leur aide active au bon déroulement de cette manifestation.

> Visite guidée avec interventions de André Greze, maire de Castelmoron, Jean-Luc Harribey, Bernard Larrieu, Martine Lopez, maire de Saint-Martin du Puy...

> Conférence sur les réseaux souterrains de Saint-Martin-du-Puy et Castelmoron avec Damien Delanghe.

> Exposition « Et si les arbres... Leo Drouyn et 18 artistes contemporains », Galerie de l'ancien Temple, Grand Rue de Castelmoron.

> Final en musique - et en douceur - au bord du lac de Caumont avec Aïla - concert / sieste musicale - avec Marine Ciana et Michaël Amouroux.

> Possibilité de restauration sur place (lac de Caumont) avec paella (12,50€) et dessert (4€). Réservation indispensable jusqu'au 10 juillet auprès du restaurant Café du midi de Soussac au 05 56 61 38 44.

À partir de 9h00 : Accueil café sous la halle de Castelmoron par l'association Ma CauCas'ri d'Albret.

09h15 env. : Présentation et visite de Castelmoron d'Albret à plusieurs voix (André Greze, Jean-Luc Harribey, Bernard Larrieu...).

10h30 env. : départ de la randonnée pour Saint-Martin-du-Puy.



12h30 env. : Accueil à Saint-Martin-du-Puy (salle des fêtes l'Hermitage).

Visite de l'église (selon l'heure d'arrivée). Dégustation de vins du terroir.

13h00 : Pique-nique tiré du sac.

14h00 env. : Salle des fêtes, présentation du « Trou noir », cavité naturelle de Saint-Martin du Puy dessinée et gravée par Leo Drouyn (Damien Delanghe, Bernard Larrieu) et autres cavités et réseaux souterrains des communes visitées.

15h00 env. : Église de Saint-Martin-du-Puy (si elle n'a pas été visitée en arrivant).

15h30 env. : retour vers Castelmoron-d'Albret.

17h00/17h30 env. : Présentation de l'exposition « Et si les arbres... Exposition Leo Drouyn et artistes contemporains » organisée par l'association Ma CauCas'ri d'Albret (avec Anne-Migayron et Bernard Larrieu pour les Amis de Leo).

18h30 : Apéritif offert par la mairie de Castelmoron, dégustation de vins locaux sous la halle

19h00 env. : Départ vers le Lac de Caumont.

19h30 env. : Soirée au bord du lac accompagnée par la musique d'Aïla (Marine Ciana et Michaël Amouroux) pour partager un concert intime, en résonance avec le milieu.

Possibilité de restauration sur place avec buvette (paella 12,50€, dessert 4€). Réservation demandée avant le 10 juillet (cf. ci-dessous).

Manifestation gratuite (sauf repas)
Information

Ma CauCas'ri d'Albret

caucasri@gmail.com

Bureau de tourisme de Castelmoron

Réservation des repas, avant le 10 juillet
auprès du Café du Midi Soussac

Tél. : 05 56 61 38 44 - Courriel : annie.ivansich@orange.fr

16

Leo Drouyn
passerelle de Patrimoine

17

Leo Drouyn
passerelle de Patrimoine

La villa gallo-romaine de Hure

Dès le début du XVIII^e siècle, dans le Chronicon Vasatense de l'archidiacre Dupuy, puis dans la première moitié du XIX^e siècle, avec François Jouannet et Jean-Faure Lapouyade, correspondant de la Commission des Monuments historiques, des vestiges antiques sont signalés, la villa gallo-romaine de Hure et ses sols en mosaïques décrits et dessinés. Des fouilles archéologiques en 1912 permettent leur classement et leur protection. Dans les années soixante, de grands pans des mosaïques sont déposés et exposés sous le préau de l'école communale. De nouvelles fouilles en 1999-2002 sur la place de l'église et des prospections plus générales ont permis de mieux connaître une partie du plan de la villa.



Plan de la villa gallo-romaine de Hure.

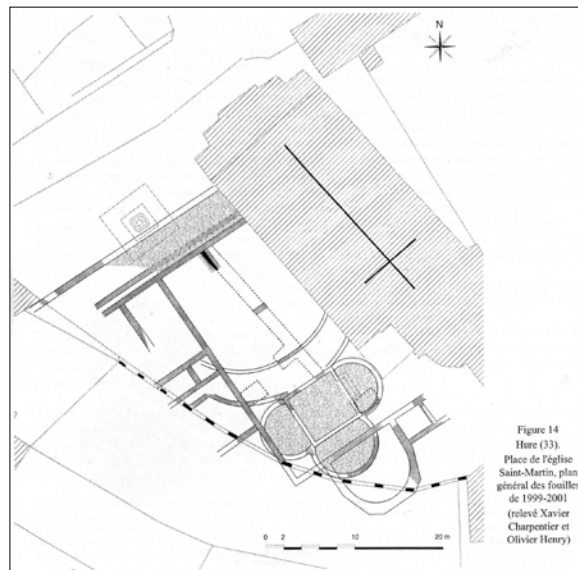


Figure 14
Hure (33),
Place de l'église
Saint-Martin, plan
général des fouilles
de 1999-2001
(relevé Xavier
Charpenier et
Olivier Henry)

Jean Faure Lapouyade

Né en 1796, Jean Faure Lapouyade fait des études de droit et se passionne pour l'archéologie au contact de l'érudit François Jouannet qui est alors son professeur et deviendra son ami. En 1832, il devient président du tribunal de première instance de La Réole. En 1840, il est nommé membre correspondant, pour l'arrondissement de La Réole, de la Commission des Monuments historiques de la Gironde ; il parcourt inlassablement l'arrondissement et consigne ses observations, accompagnées de dessins, dans un album, dont il reprend certaines éléments et croquis pour la Commission ou l'Académie de Bordeaux. Très vite il comprend l'importance des vestiges gallo-romains et des mosaïques de Hure, et en envoie de très nombreux dessins à la Commission des MH qui les a conservés précieusement. Ils ont été édités en 2017 dans l'ouvrage de Marie-Claude Jean sur Jean-Faure Lapouyade (Éditions de l'Entre-deux-Mers).



LE CANAL
LATÉRAL QUE
NOUS SUIVRONS
L'APRÈS-MIDI !



L'entrée du Canal latéral à Castets, eau-forte de Leo Drouyn.



Les Hurons du Canal

Depuis 2015, à Hure, l'association Les Hurons du Canal organise des événements aux thématiques variées autour des lieux bordant le canal latéral à la Garonne, pouvant revêtir un caractère culturel, historique, ludique, folklorique ou artistique dans un but de divertissement, d'éducation, et de lien intergénérationnel.

Les Swing Hound Dogs

C'est avec un son des années 50 que les Swing Hound Dogs vous feront découvrir un répertoire folk, blues, swing bien à eux. Un harmonica qui sent le chien mouillé, une guitare à la petite moustache bien taillée ainsi qu'une contrebasse au slap bien forgé. Ça martèle, ça souffle, ça grince, ça chante une musique qu'ils dégueulent avec plaisir et vous font partager avec rage dans des ambiances autant festives que touchantes. Avec Axel Delanis, harmonica, chant (Bordario), Boris Vaché, guitare, chant (Romano Dandies - Bordario), Jérôme Bertrand, contrebasse (The Very Small Orchestra - Romano Dandies).



FONTET ET HURE

En bordure du canal latéral

Dimanche 23 juillet

... dans des lieux riches d'histoire

À LA DÉCOUVERTE
DES MOSAÏQUES
GALLO-ROMAINES
DE HURE

• Randonnée pédestre (10 km env.) organisée par les Amis du Moulin de Piis à la limite du département, en bordure du Canal latéral, dans les communes de Fontet et de Hure avec final convivial en musique.

> En partenariat avec les municipalités de Fontet et de Hure, l'association les Hurons du Canal, le Syndicat intercommunal à vocation scolaire (SIVOS).

> Visite guidée avec Gilles Ollivier et les animateurs des Hurons du Canal, Laurent Pradera (palombière), Jean-Luc Harribey, Marie-Claude Jean, Bernard Larrieu.

> Exposition sur Jean-Faure Lapouyade (1796-1866), pionnier de l'archéologie en Réolais qui dessina les mosaïques de Hure pour la Commission des monuments historiques.

> Table ronde sur la ville gallo-romaine et les mosaïques de Hure, avec Marie-Claude Jean, Gilles Ollivier, Jean-Luc Harribey, Bernard Larrieu.

> Final en musique à Fontet avec les Swing Hound Dogs.

> Possibilité de restauration sur place, à la Base nautique de Fontet.

À partir de 8h30 : Accueil parking Base nautique de Fontet.

09h00 : Départ de la randonnée pédestre.

Église de Fontet.

« Fue » du château de Fontet.

Ancien lavoir.

Palombière dans le bois de la Garenne.

Visite de l'église de Hure (selon l'heure d'arrivée) et premier regard sur une mosaïque gallo-romaine de la célèbre villa de Hure.

13h00 : Pique-nique tiré du sac près du stade et de l'école de Hure après un apéritif offert par les Amis de Leo.



Amis du Moulin de Piis



Manifestation gratuite

Informations

Amis du moulin de Piis

Tél. : 05 56 61 05 52 (Gérard)



Château Robert. Dessin de Leo Drouyn.



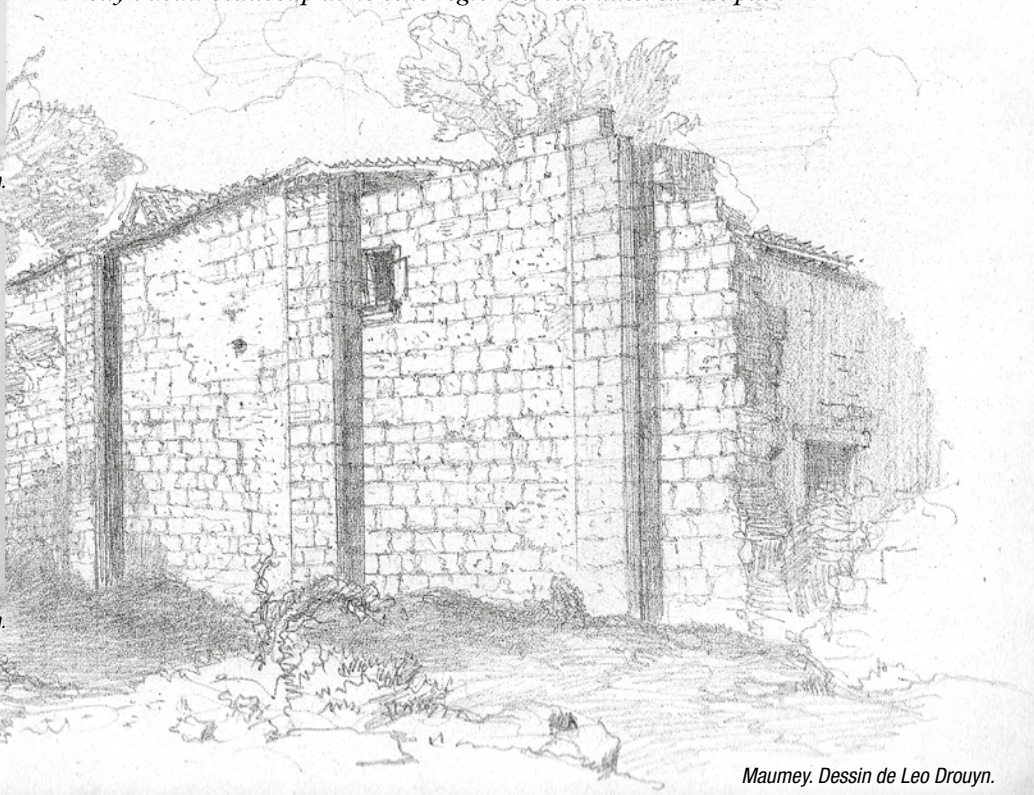
Jean Faux. Dessin de Leo Drouyn.



Sous le titre *Notes pour servir à l'histoire du comte de Mélaç*, Leo Drouyn a publié à la fin de ses *Variétés girondines* une étude de 180 pages sur le seigneur de Jean Faux, Ezechiel du Mas, enfant de Sainte-Radegonde, qui, parti de rien, devint l'un des plus grands généraux de Louis XIV – mais s'illustra très sombrement dans la sanglante conquête par Louvois du Palatinat, l'un des épisodes les plus cruels et terrifiants de l'histoire militaire française et européenne, marqué par des exactions atroces contre les populations civiles, sous la direction de ce terrible capitaine.



Clover Milk est un trio de musique irlandaise, mené par une chanteuse-guitariste-violoniste et banjoïste, accompagnée d'un percussionniste-flûtiste et d'un contrebassiste. Un beau trio d'excellents musiciens plein d'énergie qui va vous emmener en voyage en Irlande et mettre l'ambiance !



Maumey. Dessin de Leo Drouyn.

Une journée en rive gauche de la Dordogne, en partenariat avec l'AHB-RPG, est un classique de la Fête à Léo depuis son origine. Elle nous emmène dans deux communes où nous n'avions jamais vraiment randonné : Juillac et Sainte-Radegonde. Des maisons fortes, des églises romanes, de beaux paysages des coteaux de l'Entre-deux-Mers... Leo Drouyn avait beaucoup aimé cette région et nous aussi sur ses pas !

SAINTE-RADEGONDE ET JUILLAC

Sur les coteaux de la rivière Dordogne...

Samedi 2 septembre

ÉVOCATION DU TERRIBLE COMTE DE MÉLAC... ET DE PIERRE LOTI !

FINAL EN MUSIQUE IRLANDAISE AVEC JULIANNE JOE

Églises et maisons nobles remarquables

• Journée découverte, à pied (11 km), à partir du bourg de Sainte-Radegonde vers Juillac et le château de la Roberterie en passant par Maumey et Jean Faux, en collaboration avec les mairies de Juillac et Sainte-Radegonde, le Comité des fêtes de Sainte-Radegonde, l'Association historique des pays de Branne, Rauzan, Pujols et Gensac.

> Remerciements à Mme et M. Étienne (AHB-RPG/Amis de Leo) pour la préparation et l'organisation de cette journée ; à M. Robert Hardy, maire de Sainte-Radegonde, M. Bernard Lamouroux, maire de Juillac, M^{me} Emmanuelle Dat et M. Dominique Moulinier (Comité des fêtes de Sainte-Radegonde) ; M. Christian Gross (ancienne maison forte de Maumey) ; M. Pascal Colotte (Jean-Faux), M. Arthur Zimmer, M^{me} et M. Pantarotto (La Roberterie), M. Antoine de Dumast (Pilet) ; M. David Souny (Histoire de pierres), M. Rémi Pottier, architecte du Patrimoine et M. Bernard Larrieu (Amis de Leo Drouyn).

> Présentation du site de Maumey, de la maison noble de Jean-Faux et d'Ezechiel du Mas, comte de Mélaç, figure terrible de l'invasion du Palatinat sous le règne de Louis XIV.

> Évocation à Pignon de Pierre Loti, époux de Blanche Franc de Ferrière.

> Présentation de maisons nobles de la fin du XV^e siècle (Robert, Pilet).

> Présentation de l'église de Sainte-Radegonde par Rémi Pottier, architecte du patrimoine en charge des travaux de restauration et David Souny, archéologue du bâti.

> Visites guidées avec Bernard Larrieu, éditeur des dessins de Leo Drouyn, en présence de David Souny.

> Soirée musicale et conviviale avec Clover Milk, trio de musiciens de musique irlandaise, mené par Julianne Joe, chanteuse-guitariste-violoniste et banjoïste, accompagnée d'un percussionniste-flûtiste et d'un contrebassiste.

À partir de 08h30 : Accueil café-viennoiseries, Salle des fêtes de Sainte-Radegonde, offert par la mairie de la commune et dépose des sacs pique-nique (Parking près de la mairie ou de l'école).

09h00 précise : Départ de la randonnée.

Maumey, dessiné par Leo Drouyn.

Jean Faux, dessiné par Leo Drouyn et évocation du comte de Mélaç, étudié aussi par lui.

Pignon, évocation de Pierre Loti.

12h30 env. : Jardin et salle des fêtes de Juillac.

Apéritif : dégustation de vins locaux offerte par les viticulteurs de Juillac.

Pique-nique tiré du sac.

14h00 env. : Départ de la randonnée vers La Roberterie.

14h30 env. : Maison noble de La Roberterie, dessinée par Leo Drouyn.

15h30 env. : Église de Juillac.

Retour vers Sainte-Radegonde.

17h30 env. : Maison noble de Pilet.

Église de Sainte Radegonde.

18h30 env. : Final musical et convivial de la journée avec le groupe Clover Milk, salle des fêtes de Sainte-Radegonde (intérieur ou extérieur selon le temps) offert par l'Association historique des pays de Branne, Rauzan, Pujols et Gensac.

Manifestation et soirée musicale gratuites

Horaires indicatifs

Informations

Claudine et Alain

Courriel : etienneclaudine@yahoo.fr

Tél. : 06 86 13 99 89

Office de Tourisme de Castillon/ Branne/Rauzan/Gensac





Le château de Blanquefort vers 1630, dessin de H. van der Hem.



Blanquefort, Guienne militaire, eau-forte de L. Drouyn.



Le château de Blanquefort, eau-forte de Leo Drouyn vers 1845 (Choix des types...).

Blanquefort est, avec Roquetaillade, Villandraut, Langoiran, Benauges, La Réole, Budos ou Rauzan, l'une des grandes forteresses de la Gironde. À ce titre Leo Drouyn l'a longuement étudiée, beaucoup dessinée et gravée aussi bien en 1845 dans le Choix des types les plus remarquables de l'architecture au Moyen-Âge dans le département de la Gironde, que, vingt ans plus tard, dans La Guienne militaire. Mais dès cette époque la forteresse n'était plus qu'une ruine romantique. Nous avons eu le bonheur de publier les dessins du Hollandais Herman van der Hem, réalisés vers 1630. Parmi eux, un très beau dessin de Blanquefort, quand la forteresse médiévale est surmontée d'un bel édifice de la fin du XV^e ou du début du XVI^e siècle. Un témoignage unique datant de l'époque où le château de Blanquefort était encore habité.

BLANQUEFORT

Une forteresse idéale pour l'artiste archéologue !

Dimanche 10 septembre

Hommage aux artistes paysagistes et pratique du dessin en plein air

• Au pied de la forteresse, matinée de pratique artistique, puis étude archéologique avant conférence-exposition.

> Les Éditions de l'Entre-deux-Mers ont publié les très nombreux dessins et gravures de Leo Drouyn sur la forteresse de Blanquefort – comme aussi le magnifique dessin réalisé par Herman van der Hem au XVII^e siècle.

> Journée organisée par les Amis de Leo Drouyn (Éliane Cahuzac) en collaboration avec le Groupe archéologique et historique de Blanquefort (GAHBLE).

> Avec la participation de Marietta Dromain (co-présidente du Gahble), Amélie Chaigneau (directrice Forteresse), Henri Dattas (co-président du Gahble), Jean-Luc Harribey (architecte, historien de l'art), Bernard Larrieu (éditeur des dessins de L. Drouyn et H. Van der Hem), Anne-Marie Migayron (Amis de Leo Drouyn).

> Exposition de gravures originales de Leo Drouyn sur Blanquefort.

> Initiation au dessin à la chambre claire (ou « camera lucida ») sur instruments d'époque.

> Réalisation de dessins en plein air destinés à être présentés le soir dans la Maison du patrimoine.

> Table-ronde sur la forteresse de Blanquefort, son étude et ses représentations.

> Final convivial dans la maison du Patrimoine.

10h00 (jusqu'à 16h30) : Atelier dessin libre et démonstration chambre claire (avec Anne-Marie Migayron). Rendez-vous sur le site de la forteresse de Blanquefort pour tous ceux qui veulent dessiner d'après nature (adulte ou enfant, tout le monde est bienvenu !); accueil-café.

Apporter son pique-nique.

14h00 : Accueil à la Maison du patrimoine (Allée du Carpinet). Départ pour la forteresse.

14h30 : Présentation de la forteresse *in situ* avec M^{mes} Marietta Dromain et Amélie Chaigneau, M. Jean-Luc Harribey.

16h30 : Retour à la Maison du patrimoine.

17h00 : Présentation des eaux-fortes de Leo Drouyn et des dessins réalisés dans la journée.

17h15 env. : Table ronde-conférences avec M^{me} Marietta Dromain et M. Henri Dattas (GAHBLE), Amélie Chaigneau, Jean-Luc Harribey : La forteresse de Blanquefort hier et aujourd'hui.

18h00 : Verre de l'amitié et final musical avec l'école de musique de Blanquefort (sous réserve).

Manifestation gratuite sans inscription préalable

Informations

Amis de Leo Drouyn

Éliane

Tél. : 06 15 15 20 47

La Camera lucida

On attribue au physicien anglais Wollaston (1766-1828) l'invention en 1804 de la chambre claire, ingénieux système mettant à profit des principes d'optique élémentaires (réfraction des points lumineux passant de l'air dans le verre) pour tracer avec fidélité sur le papier les contours d'un édifice, d'un monument. « Cet instrument entre dans la poche comme le ferait un étui à crayon, et si ce n'était la planchette pour appuyer une feuille de papier et un trépied pour supporter cette planchette, il ne serait d'aucun embarras ! » (*Magasin Pittoresque*, 1860). La chambre claire permet la réalisation de dessins à même grandeur, en réduction ou en agrandissement, favorise les jeux de perspectives... permet de tracer les lignes d'un paysage avec la même aisance que les détails d'un bâtiment, réduire un grand tableau, copier des gravures ou des inscriptions, reproduire des ornements architecturaux ou les traits d'un visage... tout ceci en un temps minimisé.

Leo Drouyn a eu recours à la précieuse camera lucida : il annonce lui-même, dans la lettre qu'il adresse au Maire de Bordeaux pour présenter son projet de *La Guienne Militaire* : « J'ai tout dessiné moi-même et presque tout à la chambre claire. » Leo Drouyn ne doutait point de ses compétences de dessinateur et n'avait bien sûr rien à prouver. À la fois artiste et archéologue, son primordial souci était de représenter les monuments avec le plus de rigueur possible ; l'usage d'un tel instrument était gage de précision et de fidélité au motif, mais n'entame en rien la valeur de son talent.

Peut-on en vouloir aux artistes d'utiliser des instruments pour lesquels les sciences et techniques démontrent les principes et avantages et dont le dessein est de mieux servir l'art ? C'est toujours la main de l'artiste qui dessine, et la chambre claire laisse une place souveraine à tout le savoir-faire et le senti de l'artiste qui doit néanmoins retoucher et affermir les contours de son esquisse, marquer les ombres, donner les détails, en un mot appliquer son art ! (A.-M. Migayron)



Le château de Blanquefort vers 1860, dessin de Leo Drouyn.



Cette journée à Arès est une première pour la Fête à Léo qui n'a jamais accosté sur la côte nord du Bassin. Léo Drouyn pourtant y est venu et a laissé une belle eau-forte, réalisée en 1849, intitulée « A Arès » qui montre des huttes de pêcheurs. Plus tard il ira aussi dessiner au Piquey ou à Tausat. Mais à Arès, nous nous intéresserons aussi à Sophie Wallerstein (1853-1947), tout à la fois une femme d'affaires, gérante du domaine agricole et piscicole d'Arès, de l'exploitation forestière de la Saussouze, mais aussi philanthrope et fondatrice de la maison de santé, de l'aérium et de la bibliothèque populaire d'Arès.

A Arès, eau-forte de Léo Drouyn.

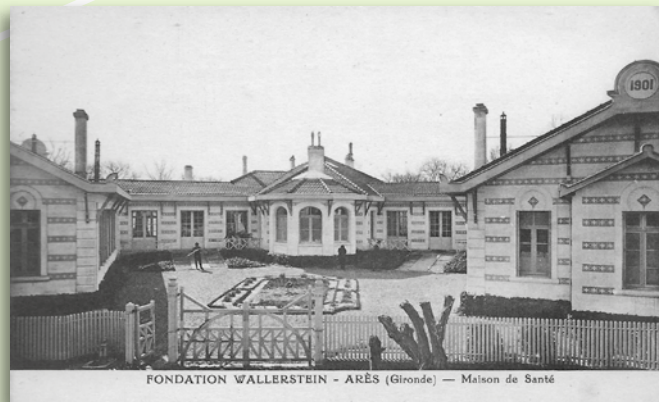
Sophie Wallerstein

Héritière de « la terre d'Arès » par son père Léopold Javal, Sophie Wallerstein poursuit avec son mari Paul, le développement de ce territoire et en fait un domaine agricole, piscicole et forestier très prospère jusqu'à son décès en 1947. Sous l'égide de la fondation Wallerstein, elle crée à Arès la maison de santé en 1895, la bibliothèque populaire en 1899 et l'aérium en 1913.



Château d'Arès

Le premier « château » d'Arès est une maison de maître construite en 1783. Après plusieurs ventes et transformations, Léopold Javal l'achète aux héritiers de Louis David Allègre en 1848 et le modifie profondément en 1866. Il devient en 1894 la propriété de Paul et Sophie Wallerstein. Celle-ci l'habite en permanence jusqu'à son décès. En 1948, il est acquis par la MGEN qui en fait un EPHAD.



ARÈS

En bord de Bassin

Jeudi 14 septembre

Promenade sur les terres de Sophie Wallerstein (1853-1947)

• Journée découverte en semaine à Arès, sur le bassin d'Arcachon.

> Sophie Wallerstein est tout à la fois une femme d'affaires, gérante du domaine agricole et piscicole d'Arès, de l'exploitation forestière de la Saussouze, mais aussi une philanthrope, fondatrice de la maison de santé, de l'aérium et de la bibliothèque populaire d'Arès.

> Journée organisée en collaboration avec la Mairie d'Arès et l'Association des Amis de l'Aérium d'Arès (4A).

> Nos remerciements à M. Gérard Simmat, auteur de nombreux ouvrages sur Arès, à M. Xavier Daney, maire d'Arès, M. Christian Darriet et M^{me} Isabelle Ducroux, président et secrétaire des 4A, M^{me} Isabelle Antonutti (4A), à M. Damien Plaza (Amis de Léo Drouyn), qui a préparé et organisé cette journée.

> Final en musique avec le groupe gascon Lou Rebaley't.

09h00 : Rendez-vous parc de l'Ehpad MGEN, face à l'église.

09h15 : Départ de la promenade commentée (boucle de 4 km) :

Le château de Sophie Wallerstein.

La maison de santé.

09h45 : L'église d'Arès et les vitraux de Raymond Mirande.

Les dépendances du château (vue extérieure).

Le parc du château.

Les réservoirs à poissons par le sentier des prés salés du Conservatoire du littoral.

Arrêt à la passerelle du Canal des Étangs : évocation géomorphologique et historique ; la pêche à la pibale racontée par un pêcheur professionnel.

Retour par le port ostréicole, le sentier de la lagune, le moulin de Javal.

11h45 : Square des Principes Républicains : intervention de M. Daney, maire d'Arès.

12h15 : Retour vers les voitures, direction l'aire de pique-nique en bord de plage au bout du Boulevard de l'Aérium.

12h30 : Pique-nique, apéritif offert par les Amis de Léo Drouyn

14h00 : Aérium d'Arès, évocation par l'Association des 4A et M. Simmat.

15h00 : Départ en voiture pour la plage de Saint Brice au bout du boulevard Javal.

Promenade commentée (1,5 km) jusqu'au Domaine des Lugées (site de l'eau-forte de Léo Drouyn « A Arès » ?).

16h00 : Table-ronde/conférences sur Sophie Wallerstein : « Sophie Wallerstein, une châtelaine hors du commun » par Gerard Simmat, auteur de nombreux ouvrages sur Arès.

« La bibliothèque populaire de Sophie Wallerstein » par Isabelle Antonutti, historienne, membre des 4A.

« Le domaine de La Saussouze d'hier à aujourd'hui » par Isabelle Antonutti et Damien Plaza.

18h00 : Final en musique avec le groupe gascon local « Lou Rebaley't ».

Pot de clôture offert par la mairie d'Arès.



Manifestation et soirée musicale gratuites

Horaires indicatifs

Informations

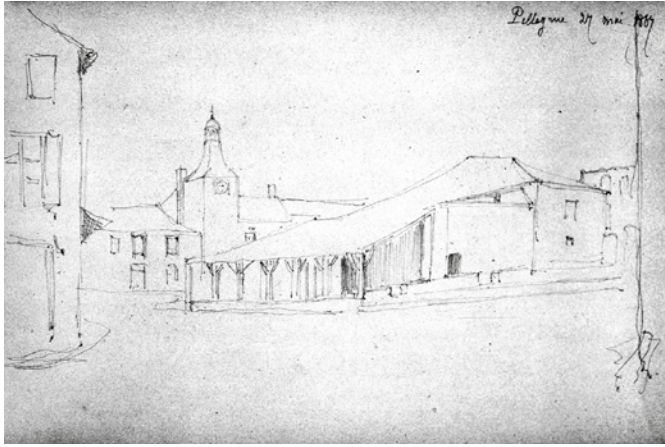
La Fête à Léo

Damien

Tél : 06 15 50 27 02



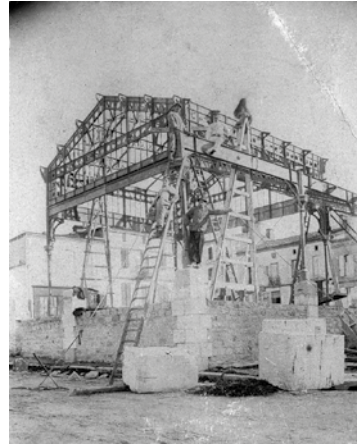
De la halle en bois à la halle métallique



Église de Pellegrie, dessin de Trapaud de Colombe, ami de Leo Drouyn.



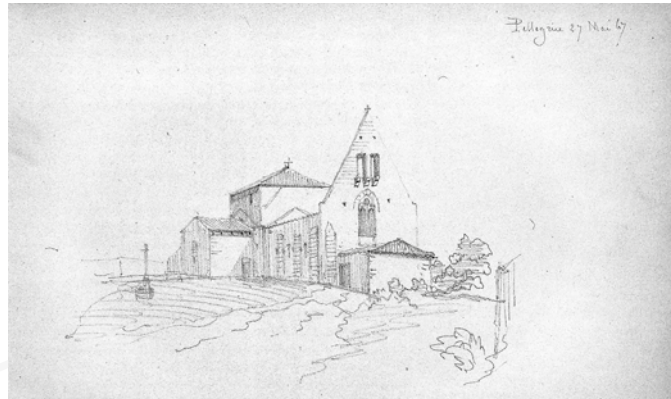
Seule photo connue de la halle en bois.



Seule photo connue de la construction de la halle.



La halle de Pellegrie aujourd'hui.



Église de Pellegrie avant le nouveau clocher, dessin de Trapaud de Colombe.

Gric de Prat, compagnie occitane girondine

Depuis plus de 25 ans, Gric de Prat sillonne le territoire aquitain et européen : six musiciens dont un conteur, Eric Roulet. Ils proposent un spectacle bilingue gascon-français adapté à tout public et nous emmènent dans un voyage de récits, de musiques et de chansons... tout près d'ici. La Compagnie Gric de Prat revisite la tradition gasconne pour la façonner à la mesure de notre monde contemporain. Un passé retrouvé sans nostalgie où le répertoire musical se veut large et métissé par les créations du groupe.

Musiques savantes et populaires se répondent dans la rencontre d'instruments divers : cornemuse gasconne, basse électrique, batterie, fifre, flûte traversière, guitare... contes et chants tirés du répertoire occitan font revivre une langue d'oc millénaire. Son créateur, Eric Roulet, est un conteur et un spécialiste d'ethnomusicologie qui pratique tous les instruments traditionnels gascons (fifre et cornemuse).



PELEGRUE

La bastide et sa halle

Samedi 16 septembre

JOURNÉES
EUROPÉENNES DU
PATRIMOINE 2023
(EN SOIRÉE)

NOUVEAU
DÉPLIANT SUR LA
HALLE ET SON
HISTOIRE

Soirée sous la halle et déambulation nocturne en lumières et feu d'artifice

> Soirée organisée en collaboration avec la mairie de Pellegrie, l'Association des randonneurs de Pellegrie, le Comité des fêtes de Pellegrie et les Amis de Leo Drouyn.

> Visite guidée avec José Bluteau, maire de Pellegrie, l'historienne médiéviste Sylvie Faravel et l'archéologue Jean-Luc Piat. Nos remerciements à Philippe Tonnelet, des randonneurs de Pellegrie.

> Table-ronde sur l'histoire de la halle de Pellegrie, lieu de vie et enjeu de démocratie locale ; présentation du dépliant et de l'exposition qui lui est consacrée ; avec Jean-Marie Billa, José Bluteau, Bernard Larrieu.

> Animation avec le groupe de musique gascon Gric de Prat

> Déambulation nocturne guidée et commentée avec torches et lumignons. Présentation en images devant l'église avec Sylvie Faravel et Jean-Luc Piat. Visite guidée avec José Bluteau, maire de Pellegrie, remerciements à Philippe Tonnelet, des randonneurs de Pellegrie.

> Feu d'artifice final.

À partir de 18h00 : Rendez-vous sous la halle de Pellegrie. Présentation de l'exposition et du dépliant réalisé à l'occasion de ces Journées du patrimoine sur la Halle de Pellegrie.

18h30 : Table-ronde à propos de la halle de Pellegrie, lieu de vie et enjeu de démocratie locale, avec Jean-Marie Billa, José Bluteau, Bernard Larrieu.

19h30 env. - 20h45 : Mini marché nocturne et restauration sous la halle (producteurs et viticulteurs locaux, food-truck ou pique-nique tiré du sac) animé par le groupe gascon Gric de Prat.

21h00 : Rendez-vous au lavoir pour une promenade nocturne aux torches dans la bastide.

Départ de la promenade en lumière dans la bastide, depuis le lavoir, avec José Bluteau, Jean-Luc Piat, Sylvie

Faravel et deux professeurs d'occitan du collège de Pellegrie.

Lavoir, remparts, cimetière protestant, mairie, ancienne forge, monument aux morts, église.

Présentation en image de l'histoire de la bastide par Sylvie Faravel devant l'église et évocation des fouilles du château par Jean-Luc Piat.

23h00 env. : Feu d'artifice final.

Manifestation gratuite

Informations

Antenne touristique de Pellegrie

21 rue de la République
33790 Pellegrie
Tél. : 05 56 61 37 80



Exposition « Leo Drouyn et La Sauve-Majeure »

Eaux-fortes originales

Maison des Vins de l'Entre-deux-Mers • Du 1^{er} au 19 septembre

Baptême de la bibliothèque du nom de « Leo Drouyn »

Leo Drouyn à La Sauve-Majeure sonne comme une évidence ! N'y a-t-il pas travaillé, vers 1850, pendant quelques années comme professeur de dessin ? N'a-t-il pas publié à propos de la célèbre abbaye, la première monographie monumentale jamais écrite en Gironde, « L'Album de La Grande Sauve » ? N'a-t-il pas consacré à l'abbaye, à l'église, au village et son collège des dizaines de dessins et plus d'une quinzaine de superbes eaux-fortes ? N'a-t-il pas considéré La Sauve-Majeure comme une source d'influence civilisatrice et artistique majeure, ayant servi de modèle à une quarantaine d'églises des environs ? Pour toutes ces raisons Leo Drouyn est chez lui à La Sauve, où la bibliothèque va prendre son nom lors du final de la Fête à Léo et où une belle exposition lui sera consacrée au mois de septembre. Avant d'autres projets ?



Absides de la Sauve-Majeure, eau-forte de Leo Drouyn, 1845.



Vue générale de l'abbaye de La Sauve, eau-forte de L. Drouyn, 1851.



La Grande Sauve (1851), eau-forte de L. Drouyn.



La Sauve et le collège jésuite, eau-forte de L. Drouyn.

L'orgue de Gounod

Si l'abbatiale de La Sauve-Majeure avait abrité un grand-orgue que l'on dit construit par Dom Bedos, l'église paroissiale Saint-Pierre n'en a jamais eu un. C'est maintenant chose faite. L'église Saint-Pierre a récupéré l'orgue de travail de Charles Gounod depuis le mois de décembre 2019. Œuvre d'Aristide Cavaillé-Coll en 1880, cet orgue fut donné à l'Institut Régional des Sourds et Aveugles à Bordeaux en 1934. Déménagé dans les années 1990 à Ambarès-et-Lagrave, la municipalité de La Sauve a acquis cet instrument. Les 859 tuyaux ont été restaurés par la maison Pesce de Pau et cette restauration a fait l'objet d'un large partenariat.



Sauveterre-de-Guyenne, Monségur ou Duras, et qui ne fut ouverte au public jusqu'à son terme qu'au mois d'octobre 1899. La gare de La Sauve fut établie à La Tuilière, avec un bâtiment des voyageurs, une halle et des quais aux pierres, le transport de celles-ci étant l'une des finalités importantes de cette ligne de chemin de fer d'intérêt local.

Sohrâb Chitan

Dans le cadre de l'Abbaye (CMN), la danse énergique et puissante de la compagnie Sohrâb Chitan.

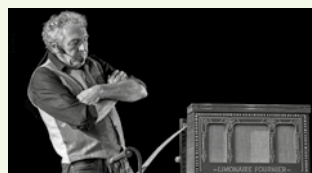


La Gare de la Sauve

C'est au mois de mai 1873 que fut inaugurée la voie de chemin de fer Bordeaux-La Sauve. Il n'avait fallu qu'une heure au train pour aller de la gare du pont Passerelle à celle de La Sauve. Entre ces deux points de départ et d'arrivée, le train s'arrêtait aux gares de La Souys, Bouliac, La Tresne, Citon-Cénac, Lignan, Sadirac et Créon. C'était le premier tronçon d'une ligne qui devait aller jusqu'à Eymet en passant par Frontenac,

Hervé Hirondele

Hervé Hirondele connaît bien les places publiques, les encoignures de rues pédestres, les foires et les veillées... de Bordeaux à Osaka la rue est son théâtre. Grand tireur de ritournelles cet Hirondele arracherait, en quelques tours de manivelles, un sourire ou une larme à un cageot de blettes... Denis Fouquet (*Bordeaux Rock*, extrait).



LA SAUVE-MAJEURE

Final au cœur même de l'univers de Leo Drouyn

Dimanche 17 septembre

Une merveilleuse abbaye, mais pas que...

BAPTÊME DE LA BIBLIOTHÈQUE DU NOM DE LEO DROUYN

LEO DROUYN ET LA SAUVE, EXPOSITION À LA MAISON DES VINS 1^{er}-19 SEPTEMBRE

• Journée découverte au cœur du bourg de La Sauve, de la gare à l'abbaye et à l'église Saint-Pierre en passant par la Maison des vins de l'Entre-deux-Mers.

> En collaboration avec la mairie de La Sauve, le Centre des Monuments Nationaux, les associations Les Amis de l'Abbaye de La Sauve, Patrimoine en Fête, Sylva Major, Le Train de la Sauve, les Amis de Leo Drouyn.

> Remerciements à M. Alain Boizard, maire de La Sauve, M^{me} Martin, adjointe à la Culture, M^{me} Marie-Christine Solaire (Patrimoine en fête), M. Jean-Michel Vincent, président des Amis de l'abbaye, M. Olivier du Peyrat, administrateur de l'abbaye (CMN), M. Alain Chevalier (CMN), M. Cédric Bazert (Sylva Major), M. Jacques Borde (Train de La Sauve), M. Philippe Araguas, historien de l'art, M. Hervé Guet, historien, M. Jean-Pierre Méric, historien, M. Bernard Larrieu, éditeur des dessins de Leo Drouyn, M^{me} Anne-Marie Migayron (Amis de Leo Drouyn), pour la préparation et l'organisation de cette journée.

> Présentation de l'ancienne gare de La Sauve et sa rénovation.

> Baptême de la bibliothèque du nom de Leo Drouyn et exposition d'œuvres originales et de panneaux sur le célèbre artiste archéologue.

> Spectacle de danse dans l'abbaye avec la compagnie Sohrâb Chitan, offert par le CMN.

> Maison des Vins, présentation de l'exposition « Leo Drouyn et La Sauve-Majeure » par B. Larrieu et mini-table ronde avec Philippe Araguas, Hervé Guet, Jean-Michel Vincent et Jean-Pierre Méric sur l'état des connaissances sur l'abbaye, 30 ans après le colloque de 1995 et les *Entretiens de La Sauve*.

> Final en musique dans l'église Saint-Pierre avec l'orgue restauré de Charles Gounod (Cédric Bazert, association Sylva Major), puis sous la halle avec Hervé Hirondele et son orgue de barbarie.

09h00 : Accueil café et viennoiseries à la Gare offert par l'association Le Train de La Sauve.

09h30 : Promenade sur le parcours pédagogique (de part et d'autre de la piste) riche de 20 tablettes. Visite du chantier ferroviaire et les « Bacalan » classées MH.

10h30 : déplacement à pied vers la bibliothèque ou en voiture vers le parking derrière la mairie, au Pré de la Halle.

11h00 : Baptême de la bibliothèque du nom de Leo Drouyn.

Présentation par Bernard Larrieu et Philippe Araguas du travail de l'artiste archéologue, notamment à La Sauve avec l'un de ses chefs d'œuvres, l'*Album de la Grande Sauve* (1851). Exposition dans la bibliothèque et sur la place d'originaux et de reproductions avec panneaux explicatifs.

Midi : Apéritif offert par la municipalité (sous la halle).

12h30 : Pique-nique sous la halle. Vins de l'Entre-deux-Mers offerts par la Maison des Vins de La Sauve.

13h45 : Déplacement vers l'abbaye par le tour de ronde (entrée portail sud).

14h00 : Visite de l'abbaye avec Philippe Araguas, Hervé Guet et les Amis de l'Abbaye.

15h00 : L'Abbaye (CMN) offre la danse énergique et puissante de la compagnie Sohrâb Chitan pour les Journées du patrimoine dans le cadre des Scènes d'été en Gironde.

15h45 : Maison des vins, présentation de l'exposition « Leo Drouyn et La Sauve-Majeure » (1^{er}-19 septembre), puis mini-table ronde sur l'état actuel des connaissances sur l'abbaye, avec Philippe Araguas, Hervé Guet et Jean-Pierre Méric.

17h00 : Départ vers l'église Saint-Pierre. Visite guidée dans la rue de l'église.

17h30 : Présentation de l'église Saint-Pierre.

18h00 : Récital de musique sur l'orgue restauré de Charles Gounod (Cédric Bazert, Jonathan Raspiengeas et Anne Raissa Gaiffas, association Sylva Major).

19h00 : Retour sous la halle et final convivial en compagnie de Hervé Hirondele et son orgue de barbarie.

Manifestation et soirée musicale gratuites

Horaires indicatifs

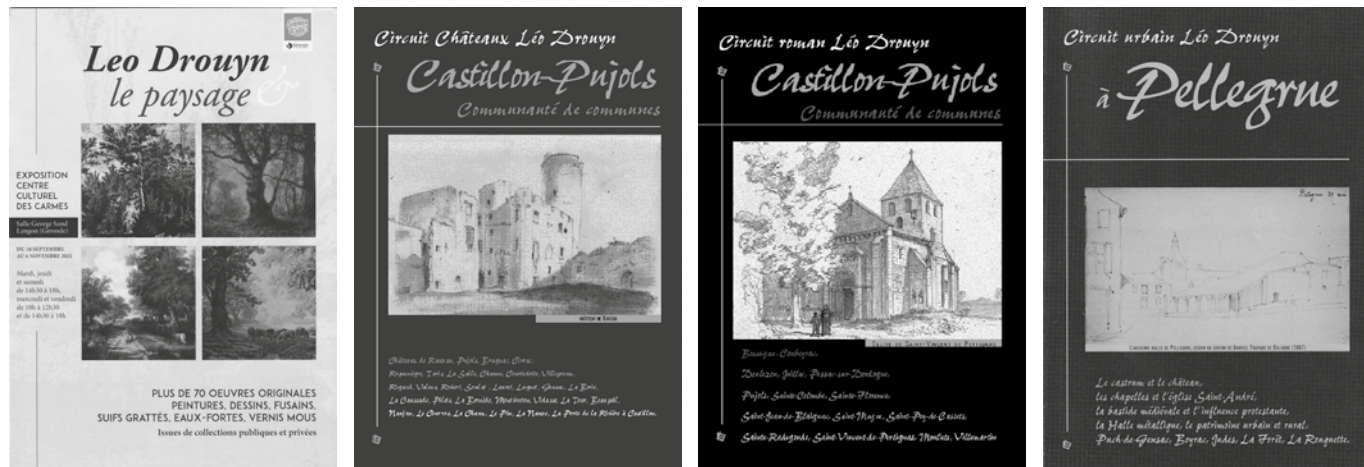
Informations

Amis de Leo Drouyn

Tél. 06 14 70 70 26

Office de Tourisme de Créon

Des documents utiles pour la Fête à Leo 2023 !



Acquisition possible sur le site des Éditions de l'Entre-deux-Mers : www.editions.entre2mers.com

L'ASSOCIATION LES AMIS DE LEO DROUYN

Retrouvez le programme de La Fête à Leo sur le site des Amis de Leo Drouyn !

L'association Les Amis de Leo Drouyn, co-organisatrice avec les éditions de l'Entre-deux-Mers de La Fête à Leo, est la structure d'accompagnement de toutes les randonnées pédestres mises en place dans le cadre de la Fête à Leo, qu'elle couvre en lien avec les associations de randonnée locales partenaires.

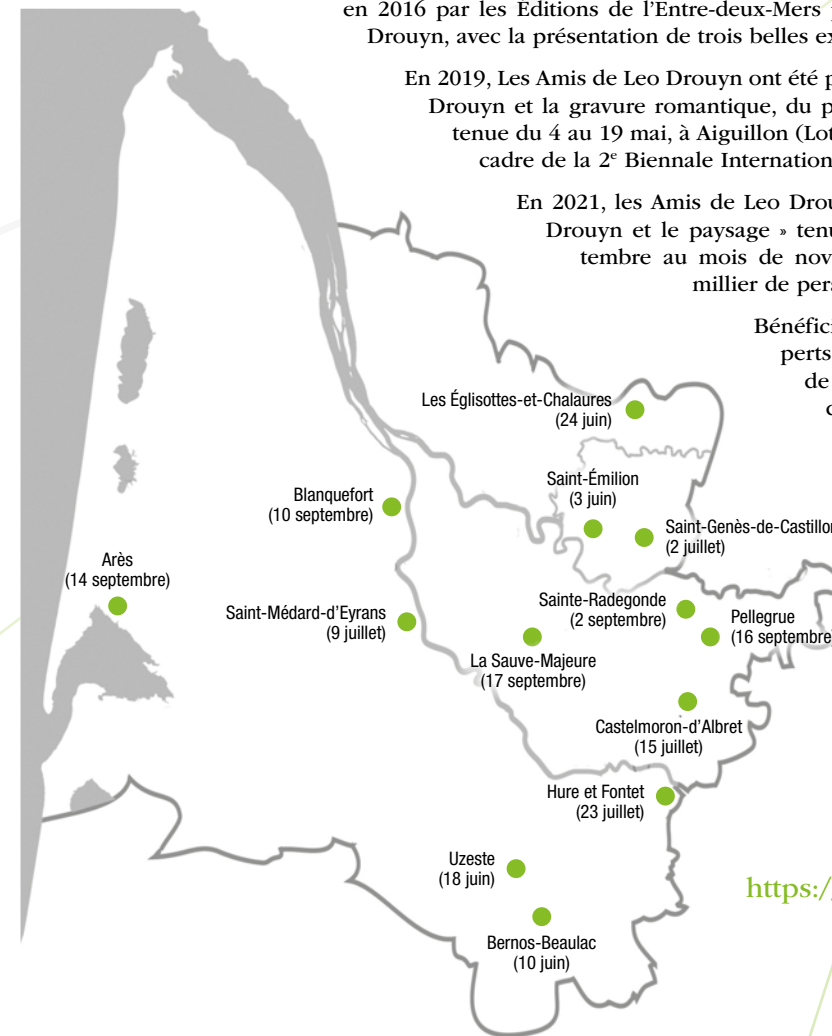
Née en 2005 sur la Fête à Leo, elle a été co-organisatrice de belles expositions liées à la gravure qui ont été présentées lors de nombreuses Fêtes à Leo (notamment au château de Cadillac). Les Amis de Leo Drouyn ont également joué un rôle important dans l'organisation des manifestations réalisées en 2016 par les Éditions de l'Entre-deux-Mers pour le bicentenaire de la naissance de Leo Drouyn, avec la présentation de trois belles expositions d'œuvres originales.

En 2019, Les Amis de Leo Drouyn ont été partenaires-organiseurs de l'exposition « Leo Drouyn et la gravure romantique, du paysage pittoresque au paysage patrimoine », tenue du 4 au 19 mai, à Aiguillon (Lot-et-Garonne), Espace Théophile Viau, dans le cadre de la 2^e Biennale Internationale de la Gravure & de l'Estampe.

En 2021, les Amis de Leo Drouyn ont été partenaires de l'exposition « Leo Drouyn et le paysage » tenue aux Carmes de Langon, du mois de septembre au mois de novembre, exposition qui a accueilli plus d'un millier de personnes.

Bénéficiant du concours d'historiens, d'artistes, d'experts et de collectionneurs, l'association des Amis de Leo Drouyn est en mesure de répondre à de nombreuses demandes de renseignements relatives à ses pôles d'intérêts ou aux actions qu'elle mène.

Pour tous renseignements sur l'association : écrire au siège (1, le Bourg, 33420 Camiac-et-Saint-Denis), envoyer un message : lesamisdeleodrouyn@gmail.com ou téléphoner au 06 14 70 70 26.



<https://lesamisdeleodrouyn.blogspot.com>



Calendrier de la Fête à Leo 2023

Samedi 3 juin : Saint-Émilien (cf. p. 4 et 5).

Accueil café à partir de 08h30, local de la SHASE, 4 rue des anciennes écoles. Visites à partir de 09h00 et 14h00. Salle Gothique, 11h30, vernissage exposition Piganeau, présentation du livre de P. Lucu. Salle Gothique, 16h30 : table ronde sur la mise en valeur du secteur sauvegardé. Salle Gothique, 18h00, final en musique, avec la harpiste Lucie Marical.

Samedi 10 juin : Bernos-Beaulac (cf. p. 6 et 7).

Accueil café à partir de 10h00 au Gîte du Bacourey. Randonnée autour des arbres et du Ciron. Exposition Paul Kaufmann (église), table ronde (14h45) sur l'écosystème de la vallée du Ciron et sa préservation. Final en musique avec les Vasates et les Old Boys (20h00). Repas possible sur réservation au Gîte du Bacourey.

Dimanche 18 juin : Uzeste (cf. p. 8 et 9).

Accueil café au Foyer rural, à côté de la mairie, à partir de 09h00. Visite Collégiale 09h30. Randonnée vers La Trave. 16h30, Collégiale, conférence sur « Clément V, le pape gascon ». Exposition d'estampes originales de Leo Drouyn sur Uzeste et le Sud-Gironde. Final en musique dans la Collégiale avec l'organiste Pierre Gougoulon. Petite restauration possible sur réservation.

Samedi 24 juin : Les Églisottes-et-Chalaires (cf. p. 10 et 11).

Accueil café 10h00, rue du Bois de la Brande Monfourat. Découverte avec le GRAHC du passé industriel sur la Dronne... et d'un dessin inédit de Leo Drouyn. Final en musique avec Jean Vernières et Hervé Saint-Guirons.

Dimanche 2 juillet : Saint-Genès-de-Castillon (et Montagne) (cf. p. 12 et 13).

8h30, Manoir du Gravoux (ou Graveau) (parking allée château), puis 9h15 accueil café salle des fêtes de Saint-Genès. Randonnée vers Montagne et l'église de Parsac. Final en musique à Saint-Genès avec le trio « A Contralutz » : Yves Raibaud, violon, Nathalie Aubin, accordéon, Lola Ayral, guitare.

Dimanche 9 juillet : Saint-Médard-d'Eyrans (et Isle-Saint-Georges et Ayguemorte-les-Graves) (cf. p. 14 et 15).

Accueil café église de Saint-Médard-d'Eyrans, à partir de

08h30. Randonnée patrimoine et nature en Arruan, vers Isle-Saint-Georges et Ayguemorte-Les-Graves. Final en musique : récital flûte et guitare avec Sandra Muller-Arnaudet et Lucas Provansal.

Samedi 15 juillet : Castelmoron-d'Albret (et Saint-Martin-du-Puy et Caumont). Exposition « Et si les arbres... » du 30 juin au 17 septembre (Castelmoron) (cf. p. 16 et 17).

Accueil café Halle de Castelmoron à partir de 09h00. 10h30, visite Castelmoron. Randonnée avec Ma CauCas'ri et les RHEM vers St-Martin-du-Puy. 14h00, conférence sur le Trou noir et autres cavités naturelles. Présentation exposition « Et si les arbres... - Leo Drouyn et 18 artistes contemporains » (17h00, Ma CauCas'ri d'Albret/ Amis de Leo Drouyn). Soirée au bord du lac de Caumont avec le duo musical Aïla (Marine Ciana et Michaël Amoureux). Restauration possible in situ sur réservation.

Dimanche 23 juillet : Hure et Fontet (cf. p. 18 et 19).

Accueil à partir de 08h30, Base nautique de Fontet. 09h00, visite Fontet et randonnée vers Hure avec les Amis du Moulin de Pils et les Hurons du Canal. Table-ronde sur la ville gallo-romaine et les mosaïques de Hure et présentation exposition sur Jean-Faure Lapouyade (14h00, École de Hure). 18h00, apéritif final en musique avec le trio Swing Hound Dogs (A. Delanis, B. Vaché, G. Bertrand). Restauration possible sur la base nautique.

Samedi 2 septembre : Sainte-Radegonde (et Juillac) (cf. p. 20 et 21).

Accueil café à partir de 08h30, salle des fêtes Ste-Radegonde. Randonnée patrimoine et paysages vers Juillac (Jean-Faux, Maume, Pignon). Accueil Juillac, dégustation vins locaux et pique-nique, 12h30. Reprise randonnée 14h00 (vers Robert, église, Pilet). 18h00 env. église Ste-Radegonde. Final en musique avec le trio Clover Milk et la chanteuse Juliane Joé (en partenariat avec l'AHB-RPG).

Dimanche 10 septembre : Blanquefort. Journée beaux-arts et archéologie monumentale (cf. p. 22 et 23).

Beaux-arts : Château de Blanquefort, de 10h00 à 16h30, atelier

dessin et chambre claire, accueil café et pique-nique sur place. Archéologie monumentale (avec le GAHBL) : 14h00, accueil à la Maison de Patrimoine et départ pour visite du château. 17h00, Maison du Patrimoine, présentation d'eaux-fortes de Leo Drouyn et table-ronde sur la forteresse de Blanquefort, hier et aujourd'hui.

Jeudi 14 septembre : Arès (cf. p. 24 et 25).

Rendez-vous 09h00, Parc de l'Ephad MGEN. Promenade découverte du patrimoine arésien. 12h30 : pique-nique bord de plage vers Aérium. 15h00, reprise déplacement vers le Domaine des Lugées. 16h00, table-ronde sur Sophie Walerstein, avec G. Simmat, L. Antonutti et D. Plaza. Final en musique avec le groupe gascon Lou Rebalet't.

Samedi 16 septembre : Pellegrue (soirée) (cf. p. 26 et 27).

Accueil à 18h00, Halle de Pellegrue. Présentation exposition et dépliant et à 18h30 table-ronde avec J.-M. Billa, J. Bluteau, B. Larrieu sur l'histoire de cette halle métallique. 19h30, mini marché et restauration sous la halle animés par le groupe gascon Gric de Prat. 21h00, départ à partir du lavoir de la promenade nocturne avec torches et lumignons. Présentation en images place de l'église et feu d'artifice final.

Dimanche 17 septembre : La Sauve-Majeure (final de la Fête à Leo en partenariat avec la Municipalité de La Sauve et de nombreux partenaires). Exposition « Leo Drouyn et La Sauve-Majeure », Maison des Vins, 1^{er} au 19 septembre (cf. p. 28 et 29).

Accueil café à partir de 09h00 à la Gare de La Sauve. 11h00, Halle de La Sauve, baptême de la bibliothèque du nom de Leo Drouyn, exposition de panneaux et d'œuvres originales. 12h00, apéritif offert par la mairie et pique-nique. 14h00, visite de l'abbaye. 15h00, danse dans l'abbaye avec la Cie Sohrâb Chïtan. 16h00, présentation de l'exposition Leo Drouyn dans la Maison des vins et mini-table-ronde. 17h30, Église saint-Pierre. 18h00, récital d'orgue. 19h00 env., retour sous la halle pour un final convivial autour de l'orgue de barbarie de Hervé Hirondelle.

Pour l'ensemble des manifestations figurant dans le programme de La Fête à Leo, les organisateurs et leurs partenaires prient les participants de veiller à être correctement assurés (assurance personnelle en responsabilité civile, voire licence de pratique de la randonnée).

Les participants, dûment équipés (bonnes chaussures de marche, protections solaires et boissons rafraîchissantes en cas de fortes chaleurs), doivent s'assurer, avant le départ, qu'aucune indisposition ou contre-indication médicale n'est susceptible de porter préjudice à leur santé sur le parcours (notamment, capacité physique d'accomplir les distances des parcours programmés).

Les consignes de sécurité devront être respectées ainsi que toutes les instructions communiquées par les organisateurs ou leurs partenaires.

Les enfants mineurs devront être accompagnés, et resteront sous la responsabilité des personnes qui les accompagnent.

Les Éditions de l'Entre-deux-Mers

1, le Bourg - 33420 Camiac-et-Saint-Denis - Tél. 05 57 24 14 94

Courriel : editions.entre.deux.mers@wanadoo.fr - Site : www.editions-entre2mers.com

Manifestation co-organisée avec

l'association « Les Amis de Leo Drouyn »

1, le Bourg - 33420 Camiac-et-Saint-Denis

lesamisdeleodrouyn@gmail.com

À consulter régulièrement tout au long de l'été :

<https://lesamisdeleodrouyn.blogspot.com>



32

Leo Drouyn
passées de Patrimoine



Marquète Schœffen La Ville

